

# 図書館年報

平成29年度

(2017年度)



サラダホール正面玄関

阪南市立図書館

はじめに

2017年度は長年の懸案事項であった図書館主催の「本のリサイクル」を、市民協働事業として立ちあげることができました。9月に市民運営委員の力でスタートした「リサイクルブック“つながり”」は、複数のメディアに取りあげられ、注目を浴び、新たな工夫を重ねながら、活動を続けています。まさに市民と手を携えて歩んできた図書館だからこそ、できたことだと自負しています。

2018年度は、第二次阪南市子ども読書活動推進計画の最終年度であり、現在第三次計画案を作成中です。前年に種を蒔いた「えほんのひろば」事業をさらに進めるために学校との連携を強めています。また、2017年10月に「認知症にやさしい図書館ガイドライン」が出たことをふまえて、本市の図書館も「認知症にやさしい図書館」として新たなサービスを開始します。

2018年度も下記の方針に沿って、図書館活動を進めてまいります。

2018年9月

阪南市立図書館 館長

## 阪南市立図書館基本方針

1. 暮らしに役立つ図書館
2. 知的好奇心に応える図書館
3. 子どもの可能性を伸ばす図書館
4. 協働と連携を進める図書館

## 目 次

1. 阪南市の概況 .....	1
2. 図書館の沿革 .....	1
3. 施設の概要 .....	4
4. 図書館費予算 .....	4
5. 図書館資料 .....	5
(1)分類別蔵書冊数 .....	5
(2)受入新聞・雑誌 .....	6
(3)その他の資料.....	7
6. 利用状況 .....	8
(1)貸出状況(団体貸出含む) .....	8
(2)CD館内試聴件数 .....	15
(3)予約・リクエスト冊数.....	15
(4)レファレンス件数 .....	16
(5)複写サービス.....	16
(6)利用支援サービス(障がい者サービス) .....	16
7. サービス指標(奉仕状況) .....	17
8. 行事・催し等 .....	18
(1)「家庭読書の日」(毎月23日):阪南市子ども読書活動推進計画において制定 .....	18
(2)子どもの日フェスティバル(サラダホール全館イベント) .....	18
(3)本のリサイクル .....	18
(4)選書のための新刊児童書展示会.....	18
(5)体験!1日図書館員 .....	19
(6)夏休み自然教室 .....	19
(7)夏休み工作教室 .....	19
(8)えほんのひろばボランティア養成講座 .....	19
(9)11月3日(金・祝)「図書館誕生日企画」おたのしみ会 .....	19
(10)文学講演会「津村記久子『ポトスライムの舟』について」 .....	19

(11) こどもの本の福袋貸出 .....	20
(12) 1月22日(月)郷土史講座「鳥取と波太神社」 .....	20
(13) 紙芝居連続講座「ピーマンみもとの紙芝居実演講座」 .....	20
(14) 展示「本となかよし」 .....	20
(15) 後援事業 .....	20
(16) おはなし会 .....	21
(17) はじまりはじまり♪紙芝居.....	25
(18) 展示コーナー .....	25
(19) 特集コーナー.....	26
9. ブックスタート事業.....	27
(1) ブックスタートパック配布数 .....	27
(2) 「おひざにだっこのおはなしかい」.....	28
10. 阪南市子ども読書活動推進計画 .....	29
11. 図書館フレンズ(ボランティア).....	29
12. 市民協働事業「本のリサイクル」関連.....	31
13. 見学・実習等.....	34
(1) 図書館見学 .....	34
(2) 職業体験・インタビュー・研修等.....	34
14. 関係団体.....	34
15. 図書館協議会委員.....	35
阪南市立図書館条例・規則.....	36

## 1. 阪南市の概況

(平成30年3月末日現在)

面積 36.17km<sup>2</sup>

人口 54,946人

世帯数 24,183世帯

## 2. 図書館の沿革

昭和52年 4月 1日	図書室開室(尾崎住民センター3階)
昭和58年 5月30日	総合センター建設プロジェクトチーム結成
昭和61年11月19日	文化センター・図書館建設概要決定
昭和62年 5月 1日	文化センター・図書館推進室設置
昭和63年 3月25日	文化センター・図書館建設工事着工
平成元年 3月23日	文化センター・図書館施設愛称「サラダホール」に決定
平成元年 3月28日	阪南町立図書館条例公布
平成元年 8月31日	文化センター・図書館建設工事竣工
平成元年 9月30日	図書室閉室
平成元年11月 3日	阪南町立図書館開館
平成 2年 3月	自動車文庫「ふれあい号」運行開始
平成 2年 4月	夜間開館開始
平成 2年 4月	留守家庭児童会、朝日小学校山中分校に団体貸出開始
平成 3年 1月	幼稚園に団体貸出開始(～12年3月)
平成 3年 7月	「やんぐあだるとコーナー」設置
平成 3年10月 1日	市制施行に伴い「阪南市立図書館」に名称変更
平成 4年 3月	赤ちゃん絵本コーナー設置
平成 5年 3月 1日	「阪南市立図書館身体障害者サービス実施要綱」制定
平成 5年 4月	貸出冊数をひとり5冊から7冊に変更
平成 8年 7月15日	「蔵書の不用の決定及び不用図書の処理に関する要綱」制定
平成 9年 4月	「桃の木台小学校」に自動車文庫運行開始
平成11年 2月	図書館主催「本のリサイクルフェア」開催(～29年6月)
平成11年 3月	自動車文庫の車体更新
平成11年 4月	「箱作小学校」に自動車文庫運行開始
平成11年 7月	図書館おはなしボランティアグループ「おはなしでてこい」発足
平成11年10月	おはなし会を毎週開催
平成11年 3月	「阪南市生涯学習推進計画」 (まちづくりの井・炉・葉プラン)策定
	コイン式コピー機設置(開架室)
平成13年11月 1日	CD(コンパ外ディスク)貸出開始(1人1点)
平成14年 2月24日	雑誌のリサイクルフェア開催
平成14年 4月	「おひぎにだっこのおはなしかい」開始

平成14年 9月	ブックスタート事業開始
平成14年10月 1日	阪南市ホームページにて図書目録公開
平成15年 5月 1日	大阪府立中央図書館総合目録にて蔵書検索開始 図書館サポーター事業開始(平成28年図書館フレンズに名称変更)
平成16年 4月	図書貸出冊数制限廃止・CD貸出制限を1点から3点へ変更 図書館ホームページ開設
平成16年 7月	インターネット予約開始
平成17年 8月	8月の自動車文庫運行を休止
平成18年 3月	市内小学校(自動車文庫巡回の8校)に返却ブックポスト設置
平成19年 4月	祝日開館開始(祝日のあとの日に振替休館)
平成19年12月	阪南市子ども読書活動推進計画策定検討委員会発足 自動車文庫ふれあい号に排ガス浄化システム設置
平成21年 2月	阪南市子ども読書活動推進計画策定
平成21年 9月	新聞・法令データベース閲覧用ノートパソコン設置(~30年3月)
平成21年11月	開館20周年記念事業実施
平成22年 4月	阪南市子ども読書活動推進協議会設置
平成22年 6月	児童書コーナーに「幼年文学棚」設置
平成22年 9月	携帯電話用サイト開設
平成22年11月	新着図書お知らせサービス開始
平成25年 4月	雑誌スポンサー制度開始
平成25年10月	阪南市立図書館管理運営規則改正
平成25年12月	阪南市立図書館条例改正 ハローワーク求人情報提供開始
平成26年 2月	「阪南市立図書館身体障害者サービス実施要綱」を廃止し、 「阪南市立図書館利用支援サービス実施要綱」制定 郵送貸出開始 開架室書架耐震固定工事実施
平成26年 3月	第二次阪南市子ども読書活動推進計画策定
平成26年 7月	閉架書庫耐震固定工事実施
平成26年11月	阪南市子ども読書活動推進会議設置
平成27年 3月	「阪南市生涯学習推進計画」 (まなぶ・はぐくむ・つなぐ 生涯学習のひと・まちづくり)策定
平成27年 4月	ボランティアによる「はじまりはじまり♪紙芝居」スタート
平成27年11月	「郷土資料コーナー」を「地域情報コーナー」へ名称変更
平成28年 9月	図書館Webサイトリニューアル 図書館内フリーWi-Fi導入 タブレット端末の館内無料貸出サービス開始
平成29年 1月	「いきいきライフコーナー」設置 環境保全促進助成事業実施
平成29年 2月	予約本の受取サービス開始 ① サラダホール1階ロッカー ② 東鳥取公民館・西鳥取公民館

平成29年 4月	市民協働事業「本のリサイクル運営委員会」発足
平成29年 7月	「蔵書の不用の決定及び不用図書処理に関する要綱」を廃止して「阪南市立図書館資料除籍要綱」並びに「阪南市立図書館除籍の譲与に関する要綱」制定
平成29年 9月	市民協働事業「リサイクルブック“つながり”」開店

### 3. 施設の概要

名称	阪南市立図書館(文化センター併設の複合施設。総称「サラダホール」)
構造	鉄筋コンクリート造 地下1階、地上4階建
敷地面積	7,216.43㎡
建築面積	3,941.74㎡
延床面積	6,685.98㎡
	図書館部分 1,797㎡
	(うち開架室 849㎡、閉架書庫 186㎡)
所在地	大阪府阪南市尾崎町35-3

### 4. 図書館費予算

(単位:千円)

		平成29年度当初予算額	平成30年度当初予算額
①	一般会計	19,877,000	18,122,000
②	教育費	2,789,600	1,632,898
③	社会教育費	469,156	264,233
④	図書館費※1	29,968	26,516
	資料費※2	9,731	8,368
	図書費	8,153	7,240
	雑誌・新聞費	1,508	1,128
	視聴覚資料費	70	0

※1 ④図書館費には職員の人件費及び施設管理費は含まない。

※2 資料費の図書費には家庭地域文庫補助図書費が、視聴覚資料費にはCDが含まれる。



## 5. 図書館資料

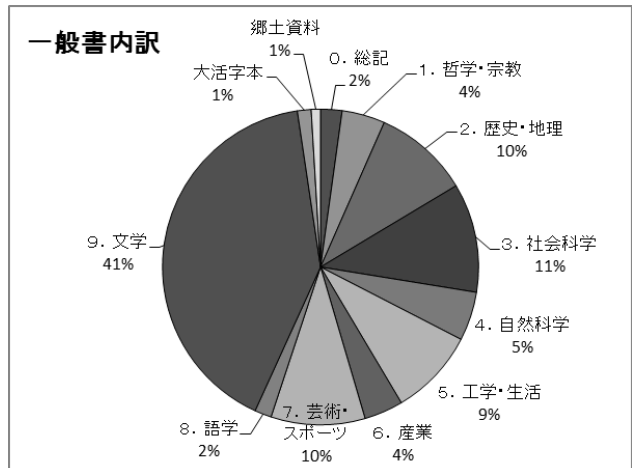
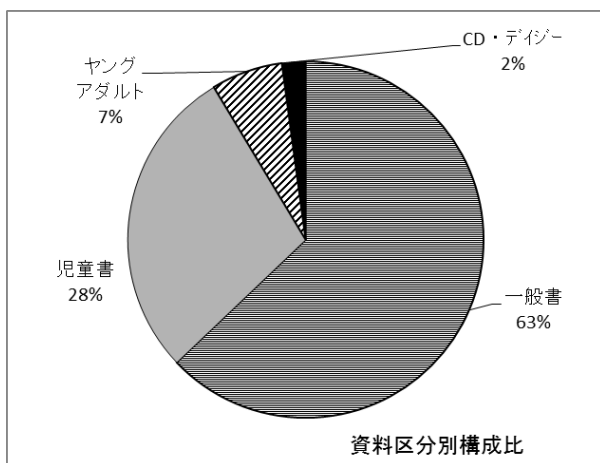
### (1) 分類別蔵書冊数

(冊)

分類	一般書	児童書	ヤング アダルト	CD	デージー 図書	計
0. 総記	2,787	361				3,148
1. 哲学・宗教	5,463	512				5,975
2. 歴史・地理	12,362	1,386				13,748
3. 社会科学	14,623	2,331				16,954
4. 自然科学	6,652	4,771				11,423
5. 工学・生活	11,579	1,744				13,323
6. 産業	4,766	1,057				5,823
7. 芸術・スポーツ	12,695	3,075				15,770
8. 語学	2,106	554				2,660
9. 文学	52,957	18,246				71,203
大活字本	1,924					1,924
郷土資料	1,331					1,331
絵本		22,430				22,430
紙芝居		1,979				1,979
集計外		23				23
ヤングアダルト			13,350			13,350
視聴覚資料				4,321	75	4,396
計	129,245	58,469	13,350	4,321	75	205,460
雑誌						7,557
総計	129,245	58,469	13,350	4,321	75	213,017

### CD内訳

分野	クラシック	外国の 音楽	日本の 音楽	主題歌	その他の 音楽	音楽以外	付属資料	合計
所蔵数	800	575	1,234	343	548	767	54	4,321



## (2) 受入新聞・雑誌

## 新聞(13紙)

朝日新聞	The Japan Times	読売KODOMO新聞 (寄贈)
産経新聞	サンケイスポーツ	ニュースせんなん (寄贈)
毎日新聞	報知新聞	赤旗 (寄贈)
讀賣新聞	毎日小学生新聞	
日本経済新聞	読売中高生新聞 (寄贈)	

## 雑誌(150タイトル)★印はスポンサー制度による受入雑誌(26タイトル)

愛犬の友	★クロワッサン	週刊ベースボール
AERA	経済セミナー	★趣味の園芸
agasus (寄贈)	芸術新潮	趣味の園芸 やさいの時間
アクアライフ	月刊カラオケファン	将棋世界
アサヒカメラ	★月刊クーヨン	小説幻冬
アニメージュ	月刊サッカーマガジン	小説宝石
あまから手帖	★月刊自家用車	新潮 45
aff (寄贈)	月刊事業構想 (寄贈)	スクリーン
一枚の繪	月刊 NEWS がわかる	すてきにハンドメイド
イングリッシュ・ジャーナル	★月刊 Hanada	すまいの設計
WEDGE (寄贈)	月刊福祉	スマッシュ
うかたま	月刊星ナビ	青春と読書 (寄贈)
美しいキモノ	★月刊 MOE	★正論
栄養と料理	健康 3 6 5 (寄贈)	世界
エコノミスト	現代農業	★選択
絵芝居	現代の図書館	壮快
ELLE ジャパン	公募ガイド	ターザン
演劇界	COTTON TIME	TIME
オール讀物	子どもと読書	ダ・ヴィンチ
★オレンジページ	子供の科学	たまごクラブ
CAR GRAPHIC	★子どもの文化	CHANTO (ちゃんど)
会社四季報 (ワイド版)	★この本読んで!	短歌
★学校図書館	ゴルフダイジェスト	中央公論
家庭画報	碁ワールド	釣りファン
空手ライフ (寄贈)	★SAVVY	鉄道ジャーナル
★考える人	サライ	Discover Japan
キネマ旬報	JR 時刻表	道 (DOU) (寄贈)
★きょうの健康	週刊金曜日	図書 (寄贈)
★きょうの料理	週刊新潮	図書館雑誌
★きょうの料理ビギナーズ	週刊東洋経済	なごみ
★暮らしの手帖	★週刊文春	NATIONAL GEOGRAPHIC

波（寄贈）	バドミントンマガジン	本の雑誌
Number	BE-PAL	MAMOR（寄贈）
日経 WOMAN	ビデオサロン	みすず（寄贈）
日経サイエンス	ひととき（寄贈）	ミステリマガジン
日経ビジネス	★ひよこクラブ	mundi（寄贈）
日経 PC21	ひらがなタイムズ	ミルククラブ（寄贈）
日経ヘルス	FINE BOYS	milsil（寄贈）
日経マネー	Fishing cafe（寄贈）	Men's non-no
★日本児童文学	婦人公論	MORE
NEWTON	婦人之友	モーターサイクリスト
ねこのきもち	武道（寄贈）	mono マガジン
★ノジュール	BRUTUS	野生時代
のびのび子育て	プレジデント	山と溪谷
non-no	文藝春秋	★ラジオ深夜便
俳句	★Pen	ラジコン技術
俳句界（寄贈）	Voice	★歴史街道
俳壇抄（寄贈）	法学セミナー	歴史読本
★母の友	Popeye	レコード芸術
ハルメク	本（寄贈）	レディブティック

### 雑誌スポンサー制度実施状況

年度	事業所・団体	個人	計
平成26年度	8誌	8誌	16誌
平成27年度	11誌	13誌	24誌
平成28年度	11誌	14誌	25誌
平成29年度	11誌	15誌	26誌

### (3) その他の資料

#### ① マイクロフィルム

前期大坂日報	明治 9年1月～明治15年 1月
毎日新聞（大阪本社版）	明治15年2月～平成19年12月
朝日新聞（大阪地方版）	大正13年4月11日～平成19年12月
阪南町史	上下巻

#### ② デジタル資料

EL-NET(全国新聞・雑誌記事紙面データベース)

第一法規法情報総合データベース D1-Law.com

#### ③ 地形図(2万5千分の1)

#### ④ 電話帳(全国分)

#### ⑤ 阪南市図歴地形図(5万分の1)

#### ⑥ 阪南市域航空写真(S22.36.43.50.54.H4)

#### ⑦ 阪南市空中写真(H18.H25.H28)

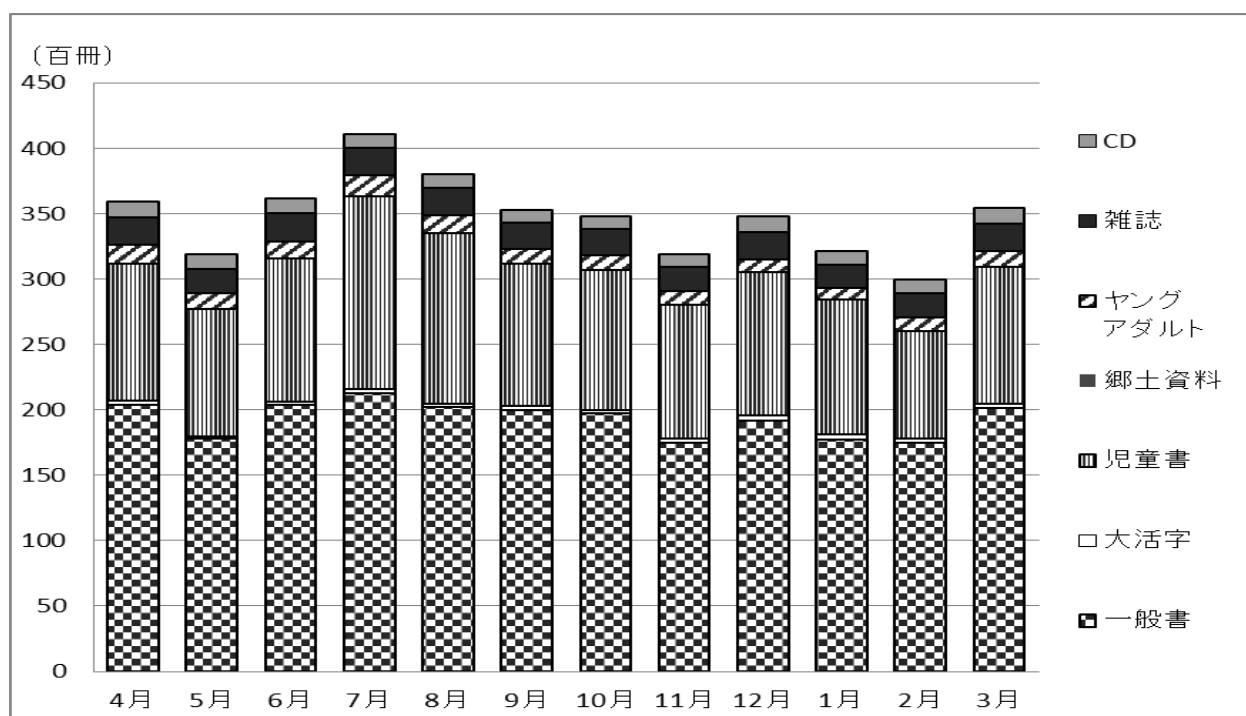
## 6. 利用状況

### (1) 貸出状況(団体貸出含む)

#### ①本館

月	開館 日数	貸出者数 (人)	貸出冊数(冊)							合計
			一般書	大活字	児童書	郷土資料	ヤング アダルト	雑誌	CD デジター	
4月	26	9,689	20,389	283	10,521	24	1,447	2,117	1,171	35,952
5月	21	8,398	17,757	227	9,727	29	1,154	1,878	1,082	31,854
6月	26	10,080	20,394	243	10,987	22	1,333	2,127	1,216	36,322
7月	26	10,943	21,291	265	14,741	32	1,550	2,110	1,126	41,115
8月	25	10,263	20,207	280	13,023	19	1,400	2,091	989	38,009
9月	23	9,351	20,040	300	10,949	27	1,144	1,973	989	35,422
10月	26	9,428	19,668	343	10,724	21	1,132	2,032	989	34,909
11月	22	8,712	17,524	293	10,166	20	1,125	1,848	1,013	31,989
12月	23	9,128	19,188	366	10,918	27	1,045	2,097	1,186	34,827
1月	21	8,469	17,743	360	10,324	34	881	1,817	961	32,120
2月	19	7,925	17,512	343	8,242	33	1,113	1,773	1,088	30,104
3月	25	9,937	20,121	397	10,399	8	1,234	2,092	1,214	35,465
合計	283	112,323	231,834	3,700	130,721	296	14,558	23,955	13,024	418,088
前年度	283	111,348	235,453	3,807	130,466	404	16,245	26,123	13,516	426,014
前年比	100.0%	100.9%	98.5%	97.2%	100.2%	73.3%	89.6%	91.7%	96.4%	98.1%

月別貸出冊数<本館>



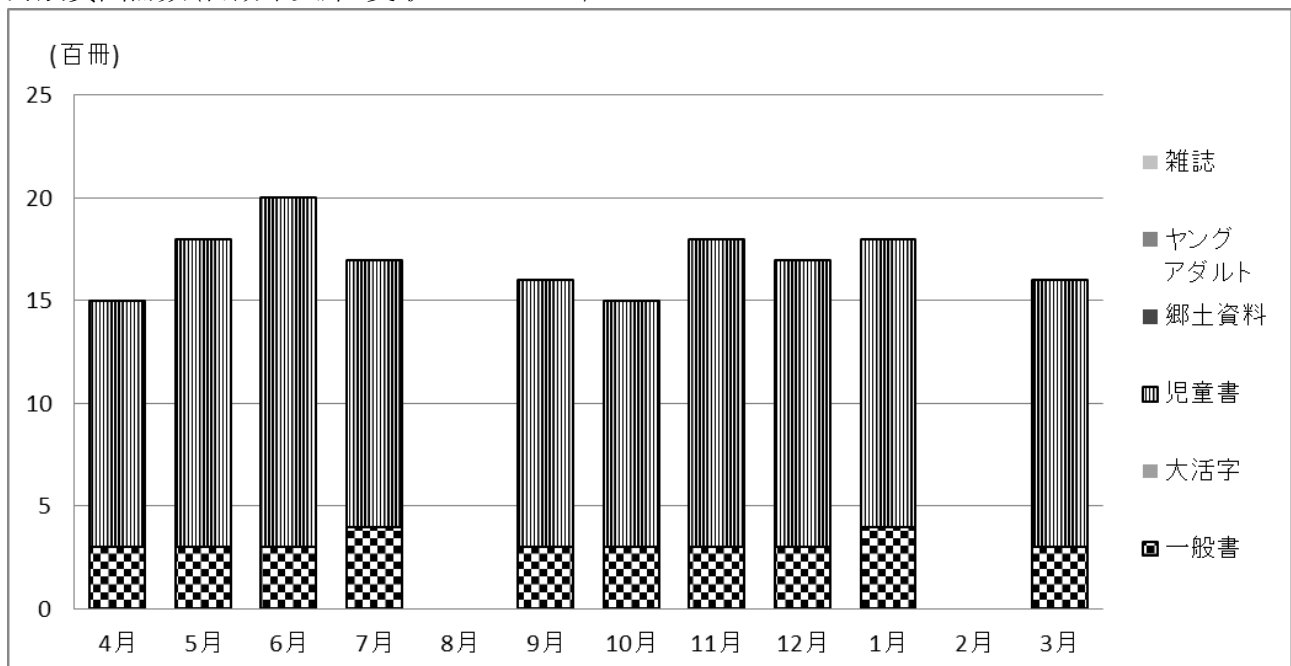
② 自動車文庫及び受取ステーション  
(ア) 月別貸出状況

月	開館 日数	貸出者数 (人)	貸出冊数(冊)						
			一般書	大活字	児童書	郷土資料	ヤング アダルト	雑誌	合計
4月	8	498	299	4	1,182	0	3	6	1,494
5月	8	589	321	3	1,458	0	0	15	1,797
6月	8	637	320	0	1,668	0	0	18	2,006
7月	8	544	372	5	1,252	0	0	25	1,654
8月	0	0	0	0	0	0	0	0	0
9月	8	528	284	3	1,274	0	0	14	1,575
10月	8	468	274	0	1,211	0	0	12	1,497
11月	8	576	257	4	1,482	0	0	11	1,754
12月	8	539	322	0	1,377	0	0	21	1,720
1月	8	529	350	5	1,356	0	0	22	1,733
2月	0	0	0	0	0	0	0	0	0
3月	8	523	274	6	1,257	0	1	13	1,551
合計	80	5,431	3,073	30	13,517	0	4	157	16,781
前年度	80	5,444	3,277	25	13,298	0	4	204	16,603
前年比	100.0%	99.8%	93.8%	120.0%	101.6%	-	100.0%	77.0%	101.1%

\*自動車文庫ステーションは15カ所、月1回巡回 8月、2月は運休

\*受取ステーションは3カ所、東鳥取・西鳥取公民館には週1回配送、サラダホール1F予約本受取ロッカーには1日1回配送

月別貸出冊数〈自動車文庫・受取ステーション〉



(イ)ステーション別貸出状況

駐車場名		利用人数 (人)			貸出冊数 (冊)				
		29年度	28年度	前年比	一般書	児童書	合計	28年度	前年比
1	コメリ箱の浦店従業員駐車場	70	74	94.6%	331	16	347	362	95.9%
2	下荘小学校	861	1,088	79.1%	289	2,076	2,365	2,884	82.0%
3	桃の木台小学校	1,361	1,342	101.4%	595	3,412	4,007	3,858	103.9%
4	デイリーカナートはやし駐車場	35	41	85.4%	93	38	131	214	61.2%
5	はつめ公園	31	38	81.6%	133	80	214	264	81.1%
6	かんてき屋箱作店駐車場	69	16	431.3%	119	151	270	68	397.1%
7	舞小学校	500	425	117.6%	177	1,051	1,228	1,073	114.4%
8	舞第1駐車場	49	34	144.1%	45	275	320	239	133.9%
9	東鳥取小学校	423	194	218.0%	60	920	980	627	156.3%
10	さつき台幼稚園前	87	87	100.0%	199	879	1,078	859	125.5%
11	旧東鳥取小学校	-	320	-	-	-	-	903	-
12	緑ヶ丘住民センター前	35	30	116.7%	200	17	217	195	111.3%
13	和泉鳥取台住民センター横	34	46	73.9%	126	71	197	379	52.0%
14	山中溪住民センター前	48	53	90.6%	264	20	284	234	121.4%
15	朝日小学校	1,271	962	132.1%	121	3,342	3,463	2,939	117.8%
16	尾崎小学校	650	694	93.7%	266	1,410	1,676	1,710	98.0%
A	サラダホールロッカー	730	28	2607.1%	1,086	211	1,297	50	2594.0%
B	東鳥取公民館	2	0	-	0	10	10	0	-
C	西鳥取公民館	108	6	1800.0%	227	3	230	14	1642.9%
合 計		6,364	5,478	116.2%	4,331	13,982	18,314	16,872	108.5%

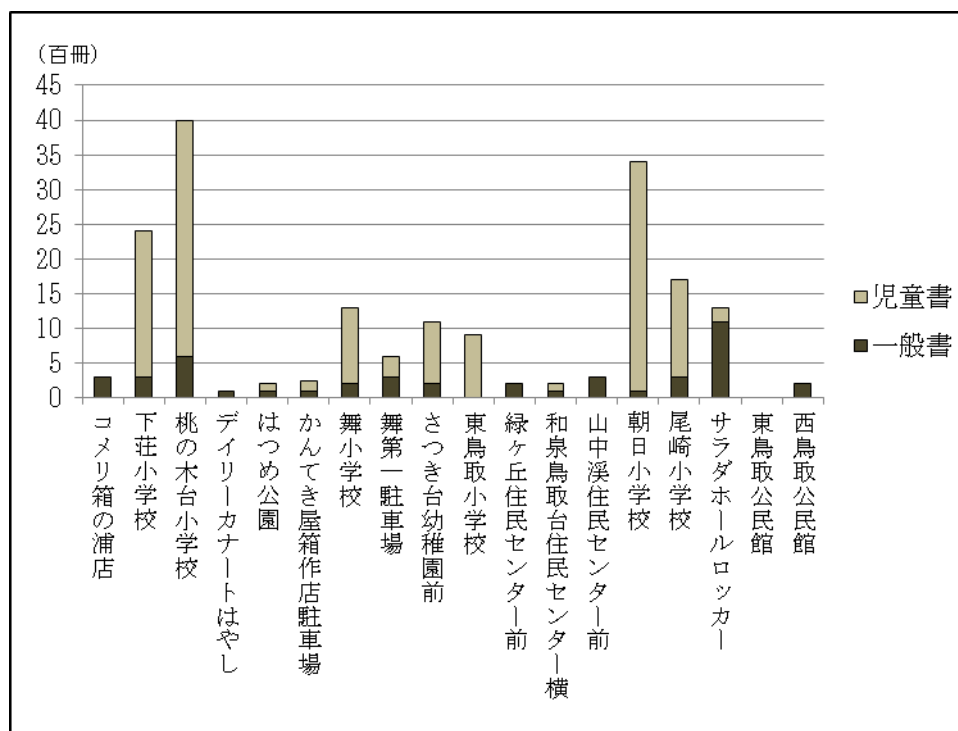
H28年度 H29年度 ※A:サラダホール1F予約本受取ロッカー

波太小学校 → 東鳥取小学校(統合により校名変更)

東鳥取小学校 → 統合により廃校

旧下荘小学校 → かんてき屋箱作店駐車場(駐車位置変更)

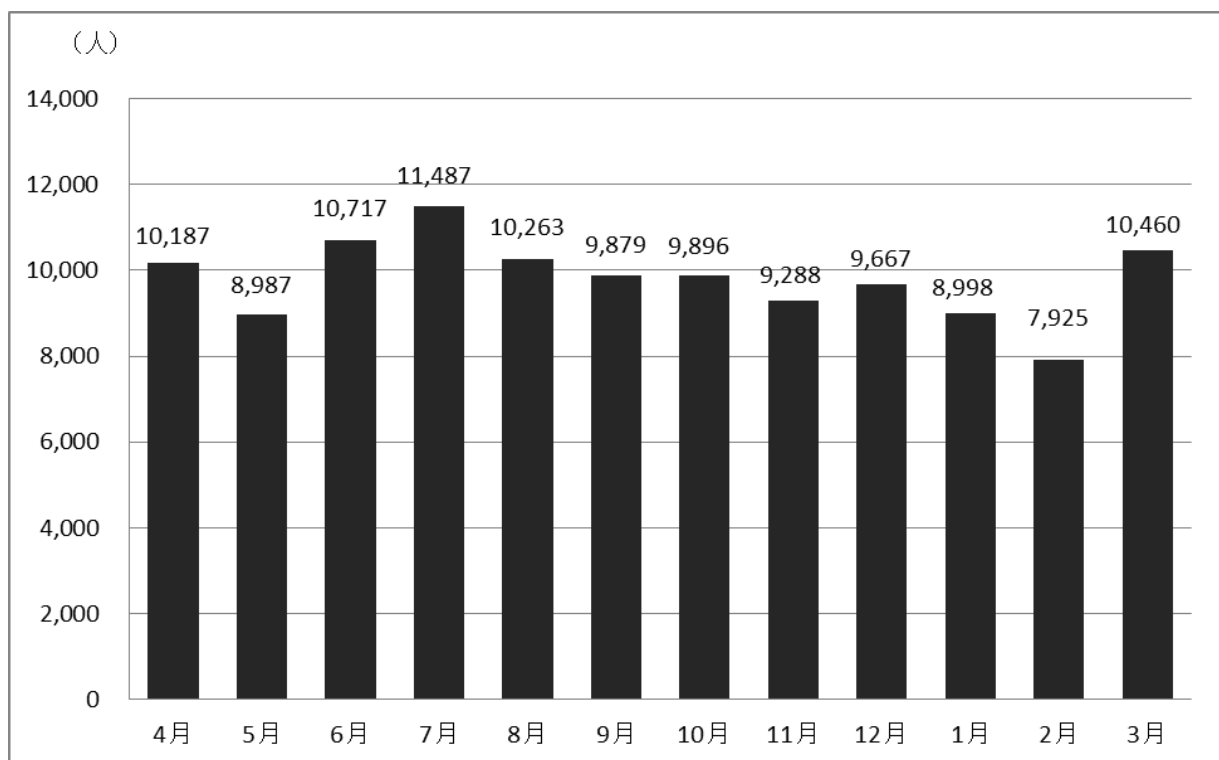
ステーション別貸出冊数



③総計

月	貸出者数 (人)	貸出冊数 (冊)							合計
		一般書	大活字	児童書	郷土資料	ヤング アダルト	雑誌	C D デビュー	
4月	10,187	20,688	287	11,703	24	1,450	2,123	1,171	37,446
5月	8,987	18,078	230	11,185	29	1,154	1,893	1,082	33,651
6月	10,717	20,714	243	12,655	22	1,333	2,145	1,216	38,328
7月	11,487	21,663	270	15,993	32	1,550	2,135	1,126	42,769
8月	10,263	20,207	280	13,023	19	1,400	2,091	989	38,009
9月	9,879	20,324	303	12,223	27	1,144	1,987	989	36,997
10月	9,896	19,942	343	11,935	21	1,132	2,044	989	36,406
11月	9,288	17,781	297	11,648	20	1,125	1,859	1,013	33,743
12月	9,667	19,510	366	12,295	27	1,045	2,118	1,186	36,547
1月	8,998	18,093	365	11,680	34	881	1,839	961	33,853
2月	7,925	17,512	343	8,242	33	1,113	1,773	1,088	30,104
3月	10,460	20,395	403	11,656	8	1,235	2,105	1,214	37,016
合計	117,754	234,907	3,730	144,238	296	14,562	24,112	13,024	434,869
前年度	116,792	238,730	3,832	143,764	404	16,249	26,327	13,516	442,822
前年比	100.8%	98.4%	97.3%	100.3%	73.3%	89.6%	91.6%	96.4%	98.2%

月別貸出者数

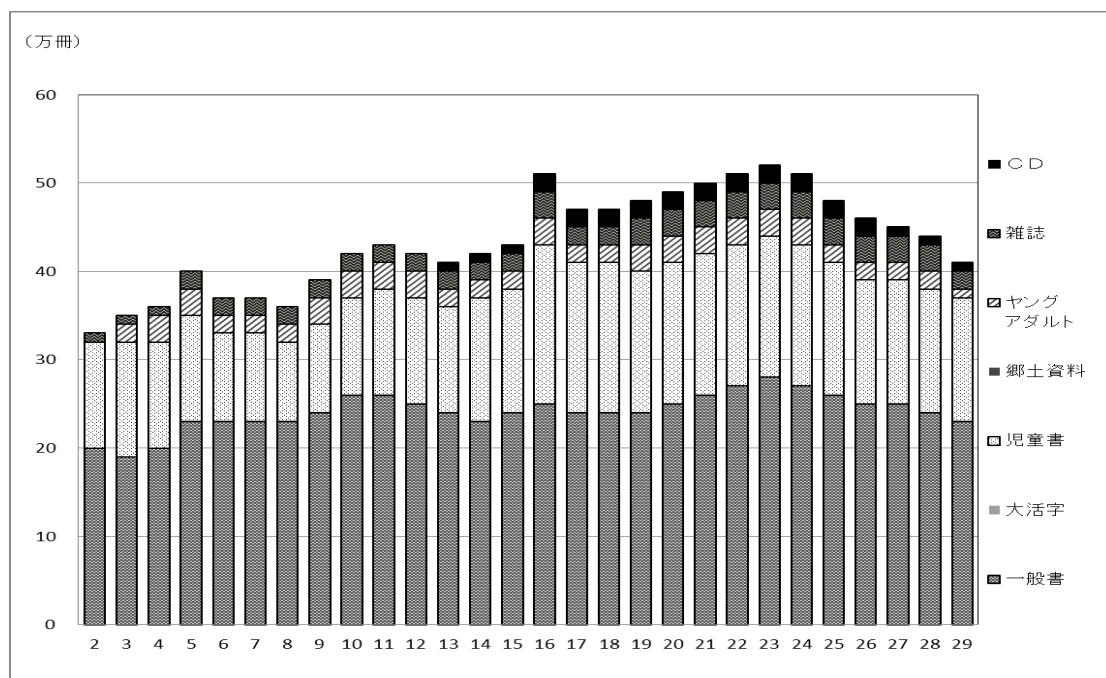


④利用状況推移

年度 (平成)	貸出者数 (人)	貸出冊数(冊)							合計
		一般書	大活字	児童書	郷土 資料	ヤング アダルト	雑誌	C D	
2	104,874	202,057		124,999			8,013		335,069
3	105,425	192,013		130,139		※19,855	10,681		352,688
4	107,727	202,624		117,438	※1 217	26,072	12,979		359,330
5	106,399	232,869		117,143	343	27,395	16,989		394,739
6	100,067	226,248		104,876	381	24,929	17,960		374,394
7	94,230	225,934		99,517	430	22,572	19,528		367,981
8	93,652	232,739		94,585	523	23,933	19,724		371,504
9	96,473	244,116		96,157	559	26,871	20,343		388,046
10	102,011	256,488		108,938	424	25,877	21,107		412,834
11	106,114	261,162		116,396	538	25,812	22,948		426,856
12	103,921	245,655	※1 1,582	124,359	464	26,159	22,886		421,105
13	104,175	235,701	1,954	122,373	456	23,992	21,502	※2 5,966	411,944
14	110,166	232,508	1,820	135,084	461	22,355	23,265	13,900	429,393
15	114,852	241,598	1,424	139,585	474	24,884	23,634	14,269	445,868
16	113,442	252,607	1,884	180,160	554	27,253	26,001	21,756	510,215
17	108,243	240,748	3,402	169,437	343	23,930	24,576	22,711	485,147
18	104,201	243,893	2,569	171,088	342	24,269	24,655	21,672	488,488
19	102,496	243,832	2,236	163,059	281	25,066	25,412	21,729	481,615
20	104,873	252,611	2,665	163,911	373	27,924	26,326	20,724	494,534
21	105,924	259,107	3,347	160,389	427	27,617	27,421	19,406	497,714
22	117,394	273,989	4,282	160,948	346	26,958	28,363	19,063	513,949
23	124,028	276,160	4,735	164,952	479	28,884	28,334	19,859	523,403
24	122,434	270,219	4,958	161,616	510	26,425	26,005	19,931	509,664
25	117,590	255,540	4,637	149,159	456	24,063	25,597	16,712	476,164
26	119,987	253,853	4,413	144,875	415	21,691	26,610	16,211	468,068
27	118,476	247,379	3,687	144,728	399	18,652	25,824	14,942	455,611
28	116,792	238,730	3,832	143,764	404	16,249	26,327	13,516	442,822
29	117,754	234,907	3,730	144,238	296	14,562	24,112	13,024	434,869

※1 以前は区分せず ※2 貸出開始

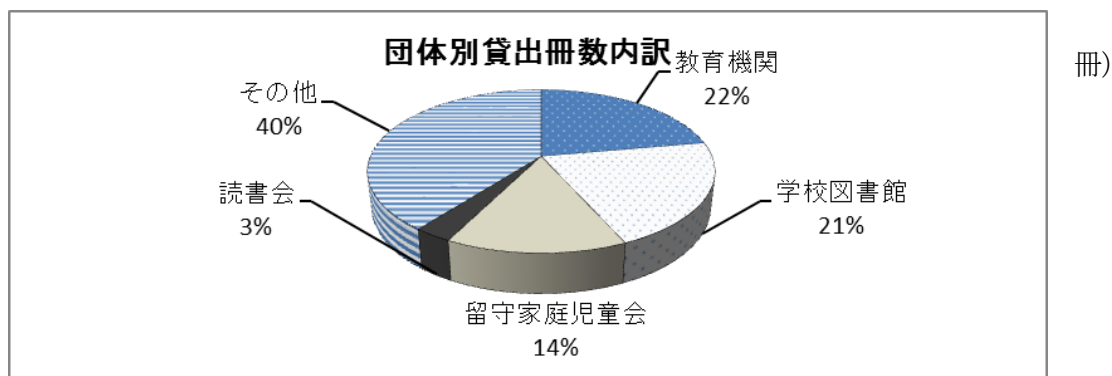
貸出内訳推移





⑤団体別貸出冊数

	教育機関	学校 図書館	留守家庭 児童会	読書会	その他	合計	個人貸出	総貸出数
4月	780	374	101	54	280	1,589	35,857	37,446
5月	249	464	451	34	828	2,026	31,625	33,651
6月	294	506	154	124	744	1,822	36,506	38,328
7月	685	163	250	67	760	1,925	40,844	42,769
8月	242	113	100	29	648	1,132	36,877	38,009
9月	271	506	362	55	673	1,867	35,130	36,997
10月	110	582	152	64	1,178	2,086	34,320	36,406
11月	282	495	305	68	531	1,681	32,062	33,743
12月	1,038	223	50	32	576	1,919	34,628	36,547
1月	209	377	410	39	647	1,682	32,171	33,853
2月	76	383	152	37	308	956	29,148	30,104
3月	312	135	423	15	915	1,800	35,216	37,016
合計	4,548	4,321	2,910	618	8,088	20,485	414,384	434,869
前年度	6,363	4,490	2,698	546	7,797	21,894	420,928	442,822
前年比	71%	96%	108%	113%	104%	94%	98%	98%



\*留守家庭児童会への貸出は、図書館からの配本(奇数月に50冊ずつ)含む。10ヵ所。

⑥読書会実施状況

読書会名 (50音順)	会員 (人)	実施 回数 (回)	タイトル 数(点)	貸出 冊数 (冊)	自館の 本(冊)	他館の 本(冊)
ウエストバード	8	3	24	54	44	10
自然と本の会たんぽぽ読書会	13	2	12	46	10	36
スマイル	10	3	6	18	9	9
読書友の会全体会	(66)	1	1	10	4	6
読書友の会 さくらグループ	13	14	26	101	56	45
読書友の会 ばらグループ	26	6	6	32	16	16
読書友の会 ももグループ	15	10	11	50	15	35
読書友の会 ゆりグループ	8	6	6	18	5	13
箱作子どもの本の会	7	9	23	41	23	18
ひよこ本の会	5	5	26	50	24	26
舞小学校えほんのへや	18	8	39	149	57	92
合計	123	67	180	569	263	306

※読書友の会は、図書館を利用しない「ぼたんグループ」がある。(H29年度の会員は4名。)

⑦相互貸借

				(冊)	
府内図書館	貸出	借入	読書会 用借入		
府立	34	2,170	170		
北大阪	大阪市	40	137		
	能勢町	0	0		
	豊能町	0	0		
	池田市	0	4		
	箕面市	2	1		
	豊中市	3	0		
	吹田市	9	37		
	摂津市	3	1		
	茨木市	3	65		
	高槻市	11	13		
	島本町	22	1		
	東大阪	枚方市	21	108	
		交野市	2	11	
		寝屋川市	4	59	
門真市		2	0		
四条畷市		2	4		
大東市		10	6		
東大阪市		47	66		
八尾市		5	57		
柏原市		6	12		
守口市		0	2		
南河内	松原市	0	34		
	羽曳野市	4	39		
	藤井寺市	14	18		
	富田林市	8	36		
	大阪狭山市	0	26		
	河内長野市	49	68		
	千早赤阪村	0	0		
泉州	太子町	0	0		
	河南町	0	0		
	堺市	7	189		
	高石市	10	12		
	泉大津市	9	31		
	忠岡町	0	0		
	和泉市	49	163		
	岸和田市	21	181	64	
	貝塚市	4	116	46	
	泉佐野市	65	69	23	
	熊取町	4	1		
	泉南市	59	74	29	
	岬町	0	0		
田尻町	0	0			
計	529	3,811	332		

			(冊)
	府外図書館	貸出	借入
	国立国会		2
都道府県立	栃木県立		1
	埼玉県立		1
	愛知県立		1
	三重県立		2
	奈良県立		2
	京都府立	1	2
	兵庫県立		2
	岡山県立		4
	島根県立		1
	鳥取県立		2
	徳島県立		1
	福岡県立		1
	長崎県立		1
	鹿児島県立		1
市町村立	岩出市立	7	
	江戸川区立		1
	八幡市立	3	
	三木市立	2	
	田原市立	1	
	広島市立		4
	高知市立		1
	佐賀市立		1
佐世保市立	5		
計	19	31	

大学図書館等	貸出	借入
大阪府立大学		14
国立国語研究所		4
		18

	貸出	借入
総合計	548	4,192

(2) CD館内試聴件数

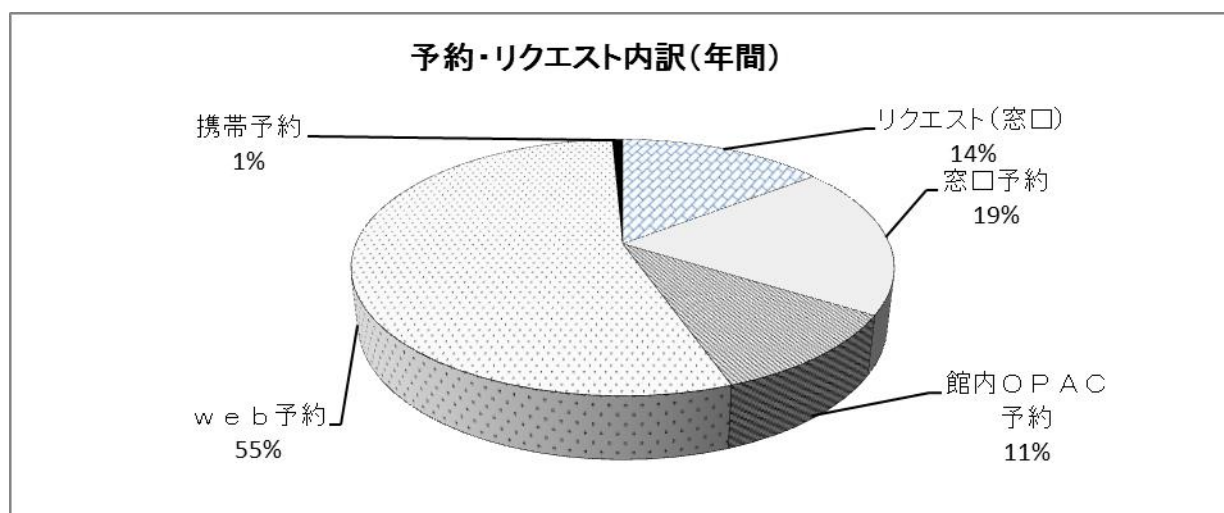
	4月	5月	6月	7月	8月	9月	10月	11月	12月	1月	2月	3月	合計
開館日数	26	21	26	26	25	23	26	22	23	21	19	25	283
館内利用	30	37	60	54	37	46	26	34	25	31	21	29	430
前年度	92	66	60	100	61	44	46	60	52	40	46	40	707
前年比(%)	33	56	100	54	61	105	57	57	48	78	46	73	61

(3) 予約・リクエスト冊数

(冊)

月	リクエスト		予 約							合計
			窓口		館内 OPAC	web	携帯	スマホ	小計	
	本館	自動車 文庫	本館	自動車 文庫						
4月	404	7	521	9	352	1,529	19	15	2,445	2,856
5月	390	2	412	20	306	1,641	32	26	2,437	2,829
6月	414	5	622	27	280	1,566	17	11	2,523	2,942
7月	358	13	611	10	377	1,603	20	16	2,637	3,008
8月	387	0	457	0	293	1,373	42	10	2,175	2,562
9月	434	4	569	27	280	1,742	22	21	2,661	3,099
10月	410	11	611	22	313	1,777	15	9	2,747	3,168
11月	435	12	450	14	283	1,487	10	13	2,257	2,704
12月	437	3	469	20	277	1,500	21	9	2,296	2,736
1月	360	0	487	32	258	1,470	18	29	2,294	2,654
2月	374	0	490	0	259	1,385	12	10	2,156	2,530
3月	459	4	542	10	343	1,326	19	30	2,270	2,733
合計	4,862	61	6,241	191	3,621	18,399	247	199	28,898	33,821
前年度	4,950		6,719		4,342	17,602	205	110	28,868	33,818
前年比	99%		96%		83%	105%	120%	181%	100%	100%

\*資料が申し込まれた時点で貸出中・発注中のものを「予約」、未手配のものを「リクエスト」として受付。



## (4)レファレンス件数

(件)

4月	5月	6月	7月	8月	9月	10月	11月	12月	1月	2月	3月	計
68	97	110	120	188	102	132	124	124	108	79	123	1,375

## (5)複写サービス

		4月	5月	6月	7月	8月	9月	10月	11月	12月	1月	2月	3月	計
コピー	件数	41	31	53	31	40	36	34	35	27	40	46	40	454
	枚数	185	182	287	238	233	196	235	125	87	197	305	186	2,456
データ	閲覧件数	2	0	0	0	2	2	0	1	0	0	1	2	10
ベース	印刷枚数	0	0	0	0	0	0	0	0	0	0	0	0	0

国立国会図書館等への複写依頼件数 1件 262枚

## (6)利用支援サービス(障がい者サービス)

## ① 音訳図書借入状況

利用者数 3人

地域	館数	タイトル数
		デイジー
北海道	1	1
東北	0	0
関東	3	3
中部	1	1
近畿	3	15
中国	1	1
四国	1	1
九州	0	0
小計		22
合計	10	22

## ② 対面朗読サービス実施状況

(協力：朗読ほほえみ)

原則1回2時間

利用者数 3人

実施月	回数
4月	4
5月	3
6月	6
7月	4
8月	1
9月	5
10月	5
11月	4
12月	5
1月	4
2月	5
3月	4
計	50

## ③ 郵送貸出実施状況

利用者数 2人

貸出冊数 81冊

郵送回数 18回

## 7. サービス指標(奉仕状況)

	指標項目	単位	25年度	26年度	27年度	28年度	29年度	
1	貸出冊数	冊	476,164	468,068	455,611	442,822	434,869	
2	貸出者数	人	117,590	119,987	118,476	116,792	117,754	
3	登録率	登録者数/人口×100	%	55.9	58.2	54.1	52.2	51.2
4	市民1人当たりの貸出冊数	貸出冊数/人口	冊	8.3	8.3	8.1	8.0	7.9
5	登録者1人当たりの貸出冊数	貸出冊数/登録者数	冊	14.8	14.2	15.0	15.3	15.5
6	実利用者1人当たりの貸出冊数	貸出冊数/実利用者数	冊	48.1	50.0	48.9	49.9	52.3
7	蔵書回転率	貸出冊数/蔵書冊数	回	2.2	2.2	2.1	2.1	2.0
8	市民1人当たりの資料費	資料費/人口	円	172.0	174.0	174.7	175.1	177.1
9	市民1人当たりの年間購入冊数	年間購入冊数/人口	冊	0.1	0.1	0.1	0.1	0.1
10	市民1人当たりの蔵書数	蔵書冊数/人口	冊	3.7	3.8	3.8	3.9	3.9
11	購入図書の平均単価	図書費/年間購入冊数	円	991	1,180	1,387	1,326	1,357
12	職員1人当たりの奉仕人口	人口/職員数	人	7,628	7,869	8,529	8,421	8,325
13	職員1人当たりの貸出冊数	貸出冊数/職員数	冊	63,489	65,009	69,032	67,094	65,889
14	市民1人当たりのサービス効果	貸出冊数×購入図書平均単価/人口	円	10,529	9,749	11,227	10,562	10,740
15	市民1世帯当たりのサービス効果	貸出冊数×購入図書平均単価/世帯数	円	25,431	23,214	26,321	24,326	24,403

(平成30年3月末現在)

人口	54,946 人
世帯数	24,183 世帯
貸出冊数	434,869 冊
登録者数	28,128 人
実利用者数(年度内利用者)	8,307 人
年間来館者数(延べ人数)	179,479 人
蔵書冊数	213,017 冊
図書館予算額	29,968,000 円
資料費(図書・雑誌・視聴覚資料費)	9,731,000 円
資料費のうち、図書費	8,153,000 円
年間購入冊数(地域家庭文庫図書含む)	6,008 冊
年間受入冊数	6,498 冊
職員数(正規職員・再任用職員)	6.6 人

## 8. 行事・催し等

- (1)「家庭読書の日」(毎月23日):阪南市子ども読書活動推進計画において制定(H24～)  
 ・23日に本を借りたり読んだりした人に、スタンプを押す。スタンプ12個でプレゼントを渡す。

* 23日 は 家 庭 読 書 の 日 *	4月23日	7月23日	10月23日	1月23日
	5月23日	8月23日	11月23日	2月23日
	6月23日	9月23日	12月23日	3月23日

スタンプを12個集めるともらえるプレゼント例



ふれあい号パーパークラフト

H29年度プレゼント配布数

4月	5月	6月	7月	8月	9月	10月	11月	12月	1月	2月	3月	計
9	8	3	10	17	22	11	22	20	21	12	14	169

- (2) 子どもの日フェスティバル (サラダホールの特設イベント)

\*家庭読書の日カードにボーナススタンプをプレゼント

日時: 5月5日 (金・祝) 会場: おはなしの部屋

- ① 午前の部 11:00~11:45

読みメンおはなし会 (2人)

内容: 読みメンメンバーによる絵本のお読み聞かせ

出演: 南海奇術クラブ (3人)

内容: マジック (ハンカチ、ロープ、リング)

参加人数: 子ども24人、大人20人 合計44人

- ② 午後の部 14:00~14:45

なぞなぞ・腹話術・マジック・手遊び

協力: ニンニン一座 (4人)

参加人数: 子ども23人、大人17人 合計40人



- (3) 本のリサイクル

日時: 6月11日 (日) 9:30~14:00 228人、1,628冊 譲渡

\*学校・幼稚園・保育所等向けリサイクル

①8月24日(木)14:00~16:00 25日(金)10:00~12:00 9団体、237冊 譲渡

②2月 6日(火)10:00~12:00 14:00~16:00 9団体、232冊 譲渡

図書館主催で行っている本のリサイクルはH29.6.11で終了し、9月以降は市民協働事業として「本のリサイクル運営委員会」が実施。(P.31参照)

\*印については今後も継続。

- (4) 選書のための新刊児童書展示会

日時: 6月27日 (火) 10:30~16:30

対象: 市民、地域家庭文庫及び幼稚園

保育所・認定こども園・学校図書館関係者

参加人数: 23人



(5)体験！1日図書館員

日時:7月24日(月)・25日(火)8:45～12:00

対象:小学4年～6年

参加人数:12人



(6)夏休み自然教室

日時:8月5日(土)10:30～12:00

内容:「トンボのおはなし」 講師:田村 裕喜氏

対象:小学生以上(親子参加も可)

参加人数:23人



(7)夏休み工作教室

日時:8月21日(月)10:00～12:00

内容:「バード・カービングのバッジづくり」

講師:有田 八郎氏(日本野鳥の会)

対象:市内在住の小学生

参加人数:25人



(8)えほんのひろばボランティア養成講座

日時:10月17日(火)14:00～16:00

内容:「えほんのひろば」の楽しさを知る

講師:加藤 啓子氏(絵本あれこれ研究家)

参加人数:40人



(9)11月3日(金・祝)「図書館誕生日企画」おたのしみ会

①11:00～11:30

内容:マジック 出演:南海奇術クラブ(2人)

参加人数:子ども10人、大人8人 合計18人

②14:00～14:40

内容:男性のみの読み手によるおはなし会

出演:読みメン(5人)

参加人数:子ども16人、大人6人 合計22人

③書庫開放デー

関係者以外立ち入り禁止の書庫を特別開放。

日時:11月3日(金・祝)14:30～16:30

参加人数:75人



(10)文学講演会「津村記久子『ポトスライムの舟』について」

日時:11月25日(土)14:00～15:30

会場:サラダホール小ホール

講師:宮内淳子氏(元帝塚山学院大学教授)

参加人数:70人

共催:阪南市読書友の会、阪南市立文化センター



(11) こどもの本の福袋貸出

日時:1月5日(金)～7日(日)

内容:あかちゃん向けから小学校高学年向けまで、  
3冊ずつ中身を見えないように包んだセットを貸出。



(12)郷土史講座「鳥取と波太神社」

日時:1月22日(月)14:00～15:30

講師:生涯学習部 生涯学習推進室職員

参加人数:21人



(13)紙芝居連続講座「ピーマンみもとの紙芝居実演講座」

紙芝居入門連続講座

第1回 1月23日(火) 子ども向け作品について

第2回 2月16日(金) 高齢者向け作品について

講師:ピーマンみもと氏

時間:いずれも10:30～12:00

参加人数:第1回17人、第2回22人



(14)展示「本となかよし」

校・園内で読書推進に努めていても、その様子は外部にはうかがいしれないことが多い。図書館で取り組みの様子を公開することで、不特定多数の目に留まり、それが励みになること、またそのような活動を初めて知り、取り組んでみようとする人が出てくることを期待しての企画。

① 10月 まい幼稚園

② 11月 朝日幼稚園

③ 12月 はあとり幼稚園

(15)後援事業

①紙芝居まつりだ よっといで

主催:紙芝居サークル『花菜』

日時:7月28日(金)13:30～15:30

場所:文化センター2階 和室

②手づくり紙芝居無料講座

主催:はんなん紙芝居

日時:7月30日(日)10:30～12:00

場所:2階 視聴覚室

③手づくり紙芝居講座

主催:紙芝居サークル『花菜』

日時:8月18日(金) 大人 10:00～12:00、子ども 13:00～16:00(ミニサイズ)

場所:2階 視聴覚室



## (16)おはなし会

日時:毎週土曜日14:00~14:30、対象:3歳以上

協力:図書館フレンズ「おはなしでてこい部会」

担当者:原則第1・2週「おはなしでてこい」 第3・4週 司書職員

実施日	子ども	大人	内容 (絵本=『』, おはなし=ST, 手遊び=手)	
4月	1日	13	6	『ねずみくんとホットケーキ』『はらぺこあおむし』『パンダなりきり たいそう』 紙芝居:となりのさくら 『ちやいますちやいます』
	8日	7	3	『おはなししましよう』 ST:世界でいちばんきれいな声 手:つくぼ んじょ 『さくら』『やさいさん』『はっきよいどーん』『さんまいの おふだ』
	15日	5	3	カード:これはなんだろう ST:ひなどりとネコ 『できるかな』『たん ぽぽ』『どろんこハリー』
	22日	7	3	手:小さな庭 紙芝居:さよならさんかくまたきてしかく カード:レス トラン 大型絵本『だるまちゃんとてんぐちゃん』『ともだちになって』 『きょうはたんじょうび』 紙芝居:しりとりするものよっといで
	29日	6	5	『くんちゃんのはたけしごと』『うしはどこでも「モー!」』 ST:こ すずめのぼうけん 『かたあしのひよこ』 紙芝居:したきりすずめ
5月	6日	3	2	人形:くまさんのおでかけ ST:おいしいおかゆ 『はじめてのおつか い』『やさい』『やさいさん』『やさいのおなか』
	13日	9	5	詩:あいさつ 『こすずめのぼうけん』 大型絵本『だるまさんが』『そ らめくんとめだかのこ』『やさいのおなか』
	20日	6	1	『あめぽっつん』 ST:おいしいおかゆ 『ちいさなねこ』 組木:お おきなななぶ 『キャベツくん』『てじなのやかた』
	27日	12	6	『まめうしくんとあいうえお』 ST:エパミナンドス 『ぼくはあるい たまっすぐまっすぐ』『まめうしのおとうさん』 紙芝居:はなたれこ ぞう
6月	3日	1	3	『はけたよはけたよ』『ぞうくんのさんぽ』 うちわアタ:さんびきの こぶた 『おじさんのかさ』『おいかけっこ』
	10日	5	1	『おしっこぴゅー』『ひまわり』 ST:てんぐのこま なぞなぞ 『ぼ くはざりがに』『できるかな』
	17日	5	2	詩:おはよう 『ちいさなきいろいかさ』『おじさんのかさ』 ST:ふ るやのもり 『おつかい』 あてっこ:おいしいおとなあに
	24日	10	6	『ちいさなたまねぎさん』『かえるのあまがさ』 手:かえるの夜まわ り 大型絵本:『おじさんのかさ』『おひるのアヒル』『へびくんのお さんぽ』『ごろごろにゃーん』
7月	1日	6	3	わらべうた:おてぶしてぶし ST:とりのみじい 『きゅうりさんあぶ ないよ』『かとりせんこう』 詩:かたつむり 手:でたりはいたり 『おふとんかけたら』『はちうえはぼくにまかせて』
	8日	7	2	詩:ふたりのあさごはん 詩:じゃんけんぽん 『かにこちゃん』 ST: かにかにこそこそ 『うしろにいるのだあれーうみのなかまたち』 わ らべうた:せんぞうやまんぞう『だっただっただのおばあさん』『はだし になっちゃえ』

	15日	6	3	『かかかか』『みずたまレンズ』 ST:ねこがごはんの後で顔をあらうのはどうして 『トマトさん』『なつのいちにち』『わにわにのおでかけ』『おっきよちゃんとかっぱ』
	22日	7	4	『ばけものづかい』『うしろにいるのだあれーサバンのなかま』 ST:みょうがやど 『ひまわり』 紙芝居:じいさまときつね
	29日	8	2	ST:だんごどっこいしょ 『ぼくはあるいたまっすぐまっすぐ』『のっぺいこう』『でんしゃはっしやしーす』
8月	5日	3	3	『はなびドーン』 ST:ギーギードア 手:しゃんしゃんしゃん 『ちよっといれて』『きよだいなきよだいな』 紙芝居:くらげくんへんてこゆうびんやさん
	12日	5	0	指人形:二羽の小鳥 ST:エパミナンドス 『もこもこもこ』『からだのなかでドウンドウンドウン』『まさかさかさまふしぎサーカス』『ぼくのへやにうみがある』
	19日	5	4	『なぞなぞなーに なつのまき』 ST:ヤギとライオン 『とてもとてもあつひ』『めっきらもっきらどおんどん』 紙芝居:かっぱのすもう
	26日	8	5	手:かなづちトントン 大型絵本:『おばけパーティ』 紙芝居:おじいさんとおばけ 『おぶさりてい』『おおかみだあ!』『はなびドーン』『オムライス・ヘイ!』
9月	2日	8	2	指人形:二羽の小鳥 ST:とりのみじさ 『ぺんぎんたいそう』『クマくんのふしぎなエンピツ』『おほしさまかいて』 手:虫かご 『だんまりこおろぎ』
	9日	9	7	わらべうた:おてぶしてぶし 『ちょろちょろかぞくのひらきます』 ST:ねずみのすもう 『わーらった』『ちょろちょろかぞくののばします』『つかんでぱっくん』『おかん』『なにのこどもかな』『おはぎちゃん』『あじのひらき』
	16日	6	4	『だいじょうぶだいじょうぶ』『さつまのおいも』『ぼくはあるいたまっすぐまっすぐ』『パンダなりきりたいそう』『おじさんのかさ』
	23日	11	7	『おばあちゃんからライオンをかくすには』 手:大阪うまいものうた 『マフィンおばさんのぱんや』『ぼんちんぱん』『パンのかけらとちいさなあくま』
	30日	3	3	わらべうた:ちんちろりん 『どうぞのいす』『やまこえのこえかわこえて』 手:やきいもぐーちーぱー 『14ひきのおつきみ』『あきいろおさんぽ』『きりのもりのもりのおく』
10月	7日	3	2	手:あたまかたひざポン 『もこもこもこ』『はけたよはけたよ』 大型絵本:『にゃーご』『あたまにかきのき』『おおきなおおきなおいも』
	14日	4	3	わらべうた:おてぶしてぶし ST:とりのみじい 『げんきにわんわん』『ちょろちょろかぞくのひらきます』『プアー』『まじよのかんづめ』 わらべうた:かたどんひじどん 『りんごがドスン』『だるまさんが』
	21日	5	2	詩:どんぐり(のはらうた) 『干し柿』『ハロウィンナー』『中をそうぞうしてみよ』 ST:ミアッカどん
	28日	9	5	『なぞなぞなーに あきのまき』 ST:三枚のおふだ 『カニツンツン』『こならぼうやのぼうし』 紙芝居:どんぐりのあかちゃん

11月	4日	5	4	『ばけはつば』『ぞうさんのおとしあな』 おりがみ:みかん 『ことろのばんば』
	11日	13	5	『りんごがコロコロリンコ』『うしろにいるのだあれ』『ぞうきばやしのすもうたいかい』『おさかないちば』『こんにちは!へんてこライオン』『14ひきのあきまつり』
	18日	12	5	ST:おおきなかぶ 大型絵本:『キャベツくん』『どうやってねるのかな』『まるまる』『おおきなおきなおいも』『ティッチ』
	25日	4	2	手:せんべせんべ 『もりのてぶくろ』『きつねのおふろ』『どんぐりころころ』『どんぐりずもう』『もりのピアノ』『いろいろきのこ』
12月	2日	13	1	人形:くまさんのおでかけ 『たべもの』『おやおや、おやさい』 ST:とりのみじい 『むしをたべるくさ』『こめんぶくあわんぶく』『いもさいばん』『だれのあしあと』
	9日	2	3	『ねずみくんのクリスマス』『てぶくろ』『あそびましょ』 手:風がふく 『しんせつなともだち』
	16日	1	0	組み木:おおきなかぶ 『ろくべえまってるよ』『まるまるまるのほん』『ゆきのひのゆうびんやさん』
	23日	8	2	手:とんとんとんとんクリスマス 大型絵本:『まどからおくりもの』紙芝居:クリスマスのプレゼント 手:サンタになっちゃった 『となかいはなぜサンタのそりをひく』『よるくまクリスマスのまへのよる』
1月	6日	3	1	『十二支のはじまり』『いぬとねことふしぎなたま』 ST:ニョキニョキの話 『おおさむこさむ』『おふとんかけたら』
	13日	8	5	『いっぱいいっぱい』『おいしいよ』 ST:おいしいおかゆ わらべうた:もちっこやいて 『ガストン』『やまのおふろやさん』 紙芝居:さよならさんかくまたきてしかく
	20日	10	6	ST:ねずみじょうど 『こんなことできる』『しずかなおはなし』『このあいだになにがあった?』『マドレーヌといぬ』
	27日	7	4	『おしり?』『ペンぎんのたまごにいちゃん』『パンダなりきりたいそう』 わらべうた:せんべせんべ ST:にんじんとごぼうとだいこん 紙芝居:へんしんおでん 『いろいろおすし』『ちょろりんのすてきなセーター』
2月	3日	4	2	あいうべ体操 手:ひとつとひとつはどんな音 『だれのあしあと』 わらべうた:いっぴきちゅう 『ぼくんちどうぶつえん』『なんのぎょうれつ?』 わらべうた:いちにのさんまのしいたけ 『ワンちゃんだいすき』
	10日	4	3	『しりとりあそびあか・みどり・き』『ちょろちょろかぞくのひらきます』『ひぼうぼう』 ST:アナンシと5 『ここからだしてくれ~!』『こけしがこけて』『まるみつけた』『ととけっこうよがあけた』『トラックくんどこいくの』
	17日	10	5	手:せんべせんべ 『しりとりしりとり ふゆのまき』 ST:ゆきむすめ 『はたらきもののじょせつしゃけいていー』 紙芝居:しっぽのつり 『ふゆめがっしょうだん』
	24日	3	3	『おまたせクッキー』『ぜったいたべないからね』『はらぺこさん』『オオカミのごちそう』『たべもんどう』

3月	3日	4	1	詩：はははるだよ ST:おいしいおかゆ 組木：おおきなかぶ 『まるまるまるのほん』 『いちご』 『もりのひなまつり』
	10日	5	1	手：たまごをポン ST:いぬとにわとり 『うしろにいるのだあれーみなみのしまのなかまたち』 『999ひきのきょうだい』 『おおかみペコペコ』 『はっきょいどーん』
	17日	8	3	手：おべんとうばこ 『たいへんなひるね』 ペーパーサト：とりかえっこ 『しんけんしょうぶだるまさんがころんだ』 『はるですはるのおおそうじ』 『とうふさんがね・・・』 『タンタンのハンカチ』
	24日	2	2	『いちばんのり』 『きいろいのはちょうちょ』 『バルボンさんのおでかけ』 大型絵本：『はらぺこあおむし』 手：キャベツのなかから 『おひさまぼかぼか』
	31日	5	1	『は・は・は』 『ちゃんとたべなさい』 『だいどころにもはるがきた』 『もぐらバス』 手：小さな庭 『まゆとうりんこ』
計	333	166		

(合計52回実施、延べ参加人数499人)



・読みメンおはなし会

実施日	子ども	大人	内容
5月 5日	24	20	『しあわせの王子』 『ぶたのたね』 ※おたのしみ会の一部として実施
11月 3日	16	6	『おいしいおと』 『カラスのはてな?』 『オニじゃないよおにぎりだよ』 『ぼくはいつたいなんやねん』 『もう一羽のがちょう』 『いま、なんさい?』
合計2回実施 延べ参加者数66人 (子ども：40人 大人：26人)			

・特別企画 えほんのじかん 小中学校2年目教員社会体験研修

実施日	子ども	大人	内容	
8月	8日	11	5	『きょうのおやつは』 『おまえうまそうだな』 『おかあさんのパンツ3』 『だいくとおにろく』
	18日	2	1	手：ちゃつぼ 『からすのパンやさん』 『オムライス・ヘイ!』 『じいちゃんによる』 『なにのこどもかな』 『やさいのおなか』
	22日	15	5	『ピンク、ぺっこん』 『どろぼうがっこう』 手：木が折れる 『さかさのこもりくん』 『だるまちゃんとてんぐちゃん』
合計3回実施 延べ参加者数39人 (子ども：28人 大人：11人)				

(17)はじまりはじまり♪紙芝居

サークルによる紙芝居上演。

日時:毎月第一日曜日 14:00～14:30

協力:紙芝居サークル『花菜』

日時:毎月最終日曜日 14:00～14:30

協力:はんなん紙芝居

	4月		5月		6月		7月		8月		9月			
	子ども	大人	子ども	大人	子ども	大人	子ども	大人	子ども	大人	子ども	大人		
第1週	4	5	12	10	18	15	7	3	10	6	8	5		
最終週	9	7	7	2	10	5	6	3	4	3	7	4		
月小計	13	12	19	12	28	20	13	6	14	9	15	9		
月総計	25		31		48		19		23		24			
	10月		11月		12月		1月		2月		3月			
	子ども	大人	子ども	大人	子ども	大人	子ども	大人	子ども	大人	子ども	大人		
	5	4	17	7	11	8	4	2	16	6	8	5	子ども計	207
	11	6	8	4	8	11	3	3	9	3	5	5	大人計	132
	16	10	25	11	19	19	7	5	25	9	13	10	総計	339
	26		36		38		12		34		23			

(18)展示コーナー

期 間	内 容
2月4日～6月30日	今森先生の本を見て私たちも作ってみました —今森光彦の切り紙の世界—
H29年7月1日～ H30年3月31日	挿画集 想月むかしばなし —矢島想月オリジナル作品— ※作品数が多い為、3か月おきに作品を入替。



## (19)特集コーナー

《毎月のテーマ》

月	一 般	児 童
4	大阪ってええところやなあ	ともだちいっぱい
5	山開き	緑の本
6	教科書展示 協力：学校教育課	きょうりゅう・かいじゅう
7	空を見上げて	夏休みに読みたい本
8	女たちの戦争	夏休みに読みたい本
9	この国をチェック！国際交流年 アイルランド・タイ・デンマーク・マレーシア・モルディブ	ながいよる
10	食の安全を考える	おばけ大集合
11	芸術の秋	映画になったこどもの本
12	あの頃を思い出して・・・ 朝ドラ・大河ドラマを活字で読もう	クリスマス・お正月
1	日本の年中行事を知ろう	えと (いぬ)
2	めざせ！健康 協力：健康増進課	おしごと、おしごと！
3	こころに沁みる詩を	たびだち

一般特集



児童特集



## 《追悼》

4/8～4/29	大岡 信
7/20～11/30	日野原 重明
7/25～8/18	犬養 道子
8/18～11/30	わかやま けん
8/18～11/30	佐々木 正美
12/29～2/18	葉室 麟
1/24～2/18	アーシュラ・K・ル・グイン
2/10～2/18	石牟礼 道子
3/15～3/30	スティーヴン・ホーキング
3/28～	内田 康夫

## 《受賞》

7/20～11/30	直木賞	佐藤 正午
10/6～	ノーベル文学賞	カズオ・イシグロ
1/17～(4/21)	直木賞	門井 慶喜

## 9. ブックスタート事業

平成14年度に赤ちゃんの言葉と心を育む子育て支援事業として開始。阪南市立保健センターにおいて毎月行っている「4カ月児健康診査」時に絵本1冊と図書館利用案内などが入った「ブックスタートパック」を図書館司書・市民ボランティア(図書館フレンズ・ブックスタート部会)4～5人が説明をそえながら手渡ししている。未受診の親子には後日、保健師から手渡しする。

フォローアップとして、乳幼児とその保護者向けに、毎月「おひざにだっこのおはなしかい」を図書館で開催。平成22年度から年3回、保健センターから保健師の派遣を受けている。

### (1)ブックスタートパック配布数

今年度配布数

月	配布数
4月	20
5月	21
6月	25
7月	21
8月	22
9月	29
10月	33
11月	33
12月	25
1月	27
2月	15
3月	19
保健師から	4
合計	294
配布率	100%

年度推移

年度	配布数
平成14年度	274
平成15年度	490
平成16年度	497
平成17年度	428
平成18年度	431
平成19年度	432
平成20年度	445
平成21年度	450
平成22年度	414
平成23年度	396
平成24年度	361
平成25年度	370
平成26年度	373
平成27年度	347
平成28年度	307
平成29年度	294
総配布数	6,309

### 平成29年度配布絵本

第2子以降に配布(①～⑤の5種類から1冊選択)

『じゃあじゃあびりびり』  
まつい のりこ



①『しろくまちゃんのほっとけーき』 わかやま けん  
②『くだもの』 平山 和子



③『くっついた』  
三浦 太郎



④『いないいないばあ』  
松谷 みよ子



⑤『がたんごとんがたんごとん』  
安西 水丸



## (2)「おひぎにだっこのおはなしかい」

親子参加組数 (1回20分、24回開催)

	4月	5月	6月	7月	8月	9月	10月	11月	12月	1月	2月	3月	合計	平均	前年	前年比
1回目	2	4	5	6	1	2	2	3	5	9	8	6	53	4.4	9.3	47%
2回目	8	5	7	3	2	4	7	3	2	6	6	6	59	4.9	5.8	84%
合計	10	9	12	9	3	6	9	6	7	15	14	12	112	4.7	7.5	63%
初参加	2	3	3	5	2	1	8	1	2	3	8	5	43	3.6	4.3	84%

月日	わらべうたあそび	紹介した絵本
4月 10日	♪ててちゃん ♪ちっちゃい豆こ〜ろころ ♪おすわりやす	『こっちんとてん』かたやまけん 『コップちゃん』中川ひろたか 『だるまさんが』かがくいひろし
5月 15日	♪ねずみねずみ ♪ここはとーちゃんにんどころ ♪おすわりやす	『なあいなあいあった』とくながまり 『ぼんちんぼん』柿木原政広 『まるまる』中辻悦子
6月 12日	♪オデコサンマイテ ♪ちっちゃい豆こ〜ろころ ♪ぞうきんぬったら	『おはよう』なかがわりえこ 『かささしてあげるね』はせがわせつこ 『おととと』とよたかずひこ
7月 10日	♪ぼうずぼうず ♪オデコサンマイテ ♪こりゃどこのじぞうさん	『みんなでね』まついのりこ 『ここがすき』きたやまようこ 『がたんごとんがたんごとんざぶんざぶんざぶん』安西水丸
8月 7日	♪あがりめさがりめ ♪ぼうずぼうず ♪こまんか	『すいかです』川端誠 『おいちにのだーるまさん』こばやしえみこ 『こちよばこちよばこ』中川ひろたか
9月 11日	♪チュチュココ ♪あがりめさがりめ ♪はっばのうえのどんぐり	『おしり』三浦太郎 『にんじんさんがあかいわけ』松谷みよ子 『ブップブーパー』笠野裕一
10月 16日	♪ハナハナハナ ♪ここはてっくび ♪はっばのうえのどんぐり	『ぶーぶーぶー』こかぜさち 『ねんね』さえぐさひろこ 『りんご』松野正子
11月 13日	♪ここはてっくび ♪めんめんすーすー ♪なこうかとぼうか	『おにぎり』平山英三 『えんやらりんごの木』松谷みよ子 『おふろだおふろだ』渡辺茂男
12月 11日	♪めんめんすーすー ♪せんべせんべ ♪うまはとしとし	『ここよここよ』かんざわとしこ 『ロボットボット』こかぜさち 『おおさむこさむ』松谷みよ子 『みんなでね』まついのりこ
1月 15日	♪ぺっちゃんばな ♪せんべせんべ ♪こりゃどこのじぞうさん	『だれのなきごえかな?』ディック・ブルーナ 『こちょこちょさん』おーなり由子 『タンタンのぼうし』岩村和朗
2月 5日	♪ぺっちゃんばな ♪ちっちゃい豆こ〜ろころ ♪ラッコの赤ちゃん	『だっこだっこねえだっこ』長新太 『おふろでちゃぶちゃぶ』松谷みよ子 『ねんねんよう』神沢利子
3月 12日	♪ハナハナあそび ♪かいぐり ♪ラッコの赤ちゃん	『たまごのあかちゃん』かんざわとしこ 『くだもの』平山和子 『ぶーぶーぶー』こかぜさち

\*5月、9月、2月は保健センターより保健師が来館し、育児相談等を行った。



## 10. 阪南市子ども読書活動推進計画

平成26年3月に制定された「第二次阪南市子ども読書活動推進計画」に基づき、平成26年11月、「阪南市子ども読書活動推進会議」を結成。平成29年度は、6月と2月の2度会議を開催し、家庭読書普及の取組を行うこと、また個々の立場で子どもの読書活動を推進していくことを確認するとともに、個々の取組状況を報告し、情報交換も行った。

### 平成29年度阪南市子ども読書活動 推進会議委員

市民公募	橋本 一郎	小学校代表	北口 登喜
市民公募	西野 豊子	幼稚園代表	奥野 ユカリ
はんなん子育てネットワーク代表	大塚 尚子	保育所代表	南 智珠子
NPOはらっぱ代表	浅井 妙子	子育て総合支援センター代表	宍道 恵子
	東堂 美幸	福祉部こども家庭課代表	油谷 優公
阪南市社会福祉協議会代表	猪俣 健一	健康部健康増進課代表	後藤 陽子
阪南市子ども文庫連絡会代表	森本 典子	生涯学習部学校教育課代表	石原 慎
阪南市みんなの図書館を考える会代表	谷本 美由貴	生涯学習部生涯学習推進室代表	井上 真理
泉鳥取高等学校代表	福井 貴子	生涯学習部図書館代表	加藤 靖子
中学校代表	下林 奈央		

## 11. 図書館フレンズ(ボランティア)

生涯学習の一環として、市民が自由意志に基づき、無償で個人の技能・能力を提供している。図書館は、業務のうち市民参加が可能なものについて、援助を受けている。

平成19年より、図書館をサポートするボランティア全体の名称であった「図書館サポーター・ブックファン」を、平成28年、図書館ボランティアの組織化により、「図書館フレンズ」と変更した。

個別に活動していた「ブックスタートスタッフ」「おはなしでてこい」「はじまりはじまり♪紙芝居」も部会として加わり、10部会にて活動となった。平成30年からは、修理・清拭・装備、リサイクル部会が一つの部会「図書整備部会」として活動することになり、9部会でのスタートを予定している。

(平成29年度登録者 96人)

### ①制度へのあゆみと活動展開

- 平成15年4月 図書館サポーター制度導入決定(試行)
- 平成15年6月 募集・活動開始(配架・修理装備・館内装飾・リサイクル)
- 平成16年4月 以後毎年更新・新規募集(ボランティア保険予算化)
- 平成17年6月 活動に「書庫入れ作業」を追加
- 平成19年7月 名称を「図書館サポーター」から「図書館フレンズ」に変更
- 平成20年4月 活動に「広報」を追加。図書館ボランティア便り「絆」の開始  
本の修理・装備の作業に「本の清拭」を追加
- 平成26年4月 活動に「生け花緑化整備」を追加
- 平成28年7月 図書館ボランティアの組織化により、全体の総称を「図書館フレンズ」とした。  
また、「ブックスタート」「おはなしでてこい」「はじまりはじまり♪紙芝居」も部会として加わり、図書館フレンズは10部会として活動することになった。
- 平成29年6月 図書館主催の「本のリサイクル」が終了。
- 平成29年9月 本のリサイクル運営委員会によりリサイクルブック“つながり”がオープン。  
図書館フレンズも協力している。

## ②活動時間

配架部会	開館日の9:00～10:00(開館前) 資料整理日の10:00～12:00、13:00～15:00
書庫入れ作業部会	火曜日10:00～12:00 金曜日11:00～12:30
★修理・清拭・装備部会	月曜日10:00～12:00、13:00～15:00 金曜日10:00～12:00、13:00～15:00
館内装飾部会	月1回程度随時 児童コーナー壁面装飾・窓飾り等
★リサイクル部会	月1回・図書館の指定した木曜日10:00～12:00 (リサイクル本の除籍印押し) 年1回(リサイクル雑誌の除籍印押し) 年1回会場設営(本並べ)・当日の会場整理補助・会場片付け
広報部会	年3回「絆・図書館ボランティア便り」の発行 図書館フレンズを募集するためのポスター・しおり等を作成 ボランティアフェスティバルのパネル作成・展示
生け花緑化整備部会	週2回程度随時 生け花、館内の観葉植物の世話等
ブックスタート部会	月1回(保健センターで、4カ月児健診の親子にブックスタート パックを手渡す。) 年1回(チラシのセット組み作業)
おはなしでてこい部会	毎週土曜日(2時～2時半)に開催しているおはなし会のうち、月2回を担当。絵本やおはなし、紙芝居、手遊びなどで構成。
はじまりはじまり♪紙芝居部会	紙芝居上演を中心に、手遊び、クイズ、絵本などで構成。 毎月第1日曜日(2時～2時半)担当:紙芝居サークル花菜 最終日曜日(2時～2時半)担当:はんなん紙芝居
★印の部会においては、H30年4月より一つの部会「図書整備部会」として活動予定。	

## ③活動状況

参加人数													(延べ人数)
部会名	4月	5月	6月	7月	8月	9月	10月	11月	12月	1月	2月	3月	合計
配架	140	134	143	151	131	148	121	123	125	134	110	128	1,588
書庫入れ	38	29	30	23	30	27	30	22	27	29	15	26	326
修理清拭装備	44	40	51	45	31	32	36	38	35	37	36	46	471
館内装飾	3	3	3	2	4	3	3	3	3	3	3	2	35
リサイクル	4	2	28	4	4	2	4	4	4	7	4	4	71
広報	0	5	18	0	0	6	12	0	0	6	12	6	65
生け花等緑化整備	18	14	18	18	18	16	18	16	16	14	14	16	196
ブックスタート	4	4	5	5	5	5	5	5	5	5	4	5	57
おはなしでてこい	2	2	2	2	2	2	2	2	2	2	2	2	24
はじまりはじまり♪紙芝居	6	6	4	6	5	6	3	5	5	5	5	7	63
合計	259	239	302	254	230	247	234	218	222	242	205	242	2,896

### \*年間処理冊数

修理 :3,109冊 清拭:3,590冊 装備:313冊 合計7,102冊

	登録者数	参加人数（延べ）										合計
		配架	書庫入れ	修理 装備	館内 装飾	リサイ クル	広報	生け 花等	ブック スタート	おは なし	紙芝居	
15年度	20	80		46	21	8						155
16年度	28	532		98	37	25						692
17年度	33	386	99	119	25	23						652
18年度	36	591	141	180	30	58						1,000
19年度	48	751	240	266	38	74						1,369
20年度	61	704	265	361	34	164	12					1,540
21年度	75	1342	385	449	28	144	96					2,444
22年度	75	1481	494	338	30	125	73					2,541
23年度	75	1358	469	396	35	140	57					2,455
24年度	83	1438	426	404	33	108	54					2,463
25年度	84	1587	479	434	26	131	70					2,727
26年度	80	1431	405	428	32	151	67	190				2,704
27年度	80	1397	430	532	40	160	48	197				2,804
28年度	92	1557	343	522	27	128	69	199	48	24	61	2,978
29年度	96	1588	326	471	35	71	65	196	57	24	63	2,896

## 12. 市民協働事業「本のリサイクル」

図書館での利活用を終えて除籍した本を市民に無償譲渡する事業「本のリサイクル」は平成10年度に図書館主催で始まった。当初の開催は年に1回だったが、平成20年度からは年3回開催し、サービスの向上に努めた。しかし、更に回数増加を求める市民の声があり、図書館主催では職員配置の観点からこれ以上は困難と考え、平成28年度の本市市民協働事業提案制度で提案するに至った。「阪南市みんなの図書館を考える会」が事業の受け手として応募、審査の結果選定され成案化された。

平成29年4月、「阪南市みんなの図書館を考える会」に「図書館フレンズ」の有志が加わり「本のリサイクル運営委員会」が発足、準備期間を経て、同年9月に新たな形の「本のリサイクル」、「リサイクルブック“つながり”」として誕生。開催は毎週土曜日で、社会還元を目的として図書館の除籍本及び市民から寄せられた寄贈本を安価で販売しており、その活動は複数のメディアに取りあげられた。

### 【経過】

- H28.3 阪南市市民協働事業提案制度により、図書館との協働事業団体を募集
- H28.5 「阪南市みんなの図書館を考える会」が応募
- H28.7 公開プレゼンテーションによる審査
- H28.8 市民協働事業として選定され、成案化へ
- H28.9 提案団体、生涯学習推進室、文化センター、図書館の四者で話し合い事業実施場所として、文化センター2階東側展示スペースの一部を使用することが決定
- H29.3 「阪南市みんなの図書館を考える会」と共に活動するメンバーを募集し、「本のリサイクル運営委員会」を立ちあげ（委員数 24名）
- H29.4 図書館も事務局として参加する運営委員会会議を月1回開催し、秋からの事業開始に向けて内容を検討、準備を進める。事業名を「リサイクルブック“つながり”」に決定
- H29.5 職員研修として箕面市立西南図書館および東近江市立八日市図書館を視察
- H29.6 図書館主催「本のリサイクル」最終回実施

「リサイクルブック “つながり”」事業実施場所を、文化センター2階スペースから1階レストラン跡に変更

H29.9. 「リサイクルブック “つながり”」オープン（セレモニー）

H29.9. ～ 毎週1回土曜日午前10～12時、午後1～3時に営業、併せてブログ開設、イベント実施

つながりブログURL : <http://recyclebook-tunagari.blog.jp/>

### 【活動実績】

期間	開催回数	延べ活動人数	来場者数	販売冊数	売上金額
平成29年9月16日 ～平成30年3月31日	28回	200人	2,907人	3,570冊	162,190円

### 除籍本・寄贈本受入表

期間	除籍本	寄贈本	受入合計	廃棄本
平成29年8月10日 ～平成30年3月31日	6,525冊	3,205冊	9,730冊	891冊

### 社会還元実績

阪南市立図書館雑誌スポンサーとして3誌（「日経ヘルス」「趣味の園芸やさいのじかん」「Nicola」）の平成30年度年間購読料を負担

### 【イベント】

#### ①オープニング・セレモニー

日時 平成29年9月16日 9:45～10:00

参加人数 50人（来賓：阪南市長、教育長）



#### ②新春セール

日時 平成30年1月6日～平成30年1月27日

来店人数 95人（うち55人購入）

\*リサイクル本3冊購入でリサイクル本1冊サービス

#### ③ “つながり” くじ

日時 平成30年3月3日

来店人数 153人（うち91人購入）

\*2冊で1回抽選。当たると、

次回から使用できる50円券をプレゼント



読賣新聞 2017.12.13.



毎日新聞 2018.3.3.



朝日新聞 2018.1.31.



## 13. 見学・実習等

### (1) 図書館見学

5月	19日	(金)	尾崎幼稚園4・5歳児 (おはなし会・貸出)	28人
6月	9日	(金)	桃の木台小学校3年生 (見学)	85人
6月	12日	(月)	上荘小学校3年生 (見学)	69人
6月	16日	(金)	朝日小学校3年生 (見学)	22人
6月	16日	(金)	舞小学校3年生 (見学)	56人
6月	19日	(月)	東鳥取小学校3年生 (見学)	87人
6月	20日	(火)	尾崎保育所4・5歳児 (おはなし会・貸出)	48人
6月	22日	(木)	尾崎小学校3年生 (見学)	56人
6月	26日	(月)	西鳥取小学校3年生 (見学)	31人
9月	8日	(金)	まい幼稚園4歳児 (おはなし会・貸出)	35人
9月	21日	(木)	下荘小学校3年生 (見学)	58人
10月	19日	(木)	はあとり幼稚園4歳児 (おはなし会・貸出)	29人
11月	2日	(火)	はあとり幼稚園4歳児 (おはなし会・貸出)	29人
11月	28日	(火)	尾崎幼稚園5歳児 (おはなし会・貸出)	14人
12月	14日	(木)	下荘保育所5歳児 (おはなし会・貸出)	22人
年間見学者総数				669人

### (2) 職業体験・インタビュー・研修等

5月	29日	(月)	30日	(火)	鳥取東中学校2年生 (職業体験)	4人
6月	1日	(木)	2日	(金)	飯の峯中学校2年生 (職業体験)	3人
8月	7日	(月)	8日	(火)	2年目教員社会体験研修	3人
8月	17日	(木)	18日	(金)	2年目教員社会体験研修	3人
8月	21日	(月)	22日	(火)	2年目教員社会体験研修	6人
10月	26日	(木)	27日	(金)	鳥取中学校2年生 (職業体験)	1人
11月	9日	(木)	10日	(金)	貝掛中学校2年生 (職業体験)	3人
12月	12日	(火)	15日	(金)	泉鳥取高校2年生インターンシップ	1人
1月	29日	(月)			関西国際センター留学生 (研修)	1人
年間総数						25人

## 14. 関係団体

家庭地域文庫 (子ども文庫) 計4文庫

名称	代表者名	活動場所
あたごともだち文庫	田村 章子	あたごプラザ
いずみ文庫	山本 典子	いずみが丘住民センター
つくし文庫	谷本 美由貴	箱作住民センター・下荘保育所
どんぐり文庫	根来 千歳	自然田住民センター
めだか文庫	西野 豊子	自宅 (黒田)

\*めだか文庫 (昭和60年開庫) は平成29年度をもって閉庫

読書会 計7団体

名称	代表者名	名称	代表者名
ウエストバード	名倉 やよい	阪南市読書友の会	三澤 律子
自然と本の会 たんぼぼ読書会	佐藤 文子	〃 さくらグループ	三澤 友子
		〃 すみれグループ	西 令子
スマイル	當本 康江	〃 ばらグループ	日野 郁子
箱作子どもの本の会	明石 貞代	〃 ぼたんグループ	北浦 キヨ
ひよこ本の会	斎藤 美智子	〃 ももグループ	清水 弘子
舞小学校えほんのへや	中林 康子	〃 ゆりグループ	家中 満喜子

\*読書友の会は平成29年度をもって活動終了

阪南市子ども文庫連絡会	代表者：谷本 美由貴・斎藤 美智子
阪南市おはなしの会	代表者：斎藤 美智子
朗読ほほえみ（対面朗読班）	代表者：二藤 洋子
図書館フレンズ	代表者：豊田 紀美代
はんなん紙芝居	代表者：橋本 一郎
紙芝居サークル『花菜』	代表者：渡辺 美代子

## 15. 図書館協議会委員

任期：平成29年7月1日～平成31年6月30日

構成	氏名	所属団体名
阪南市立中学校の代表者	下林 奈央	阪南市立飯の峯中学校
阪南市立小学校の代表者	中田 則子	阪南市立上荘小学校
阪南市立幼稚園の代表者	宮井 敦子	阪南市立尾崎幼稚園
阪南市内に事務所を有する 社会教育関連団体が推薦した 当該団体の代表者	日野 郁子	阪南市読書友の会
	森本 典子	阪南市子ども文庫連絡会
	谷本 美由貴	阪南市みんなの図書館を考える会
学識経験者	高萩 綾子	大阪府立中之島図書館
	堀田 穰	京都学園大学人間文化学部
	福井 貴子	大阪府立泉鳥取高校
公募による市民	筒井 惇美 大和田 裕一	

第1回図書館協議会 平成29年8月10日(木)14時30分～16時20分 9人出席

- 案件
1. 図書館協議会委員の委嘱について
  2. 平成28年度事業報告について
  3. 市民協働事業「本のリサイクル」進捗状況について
  4. 子ども読書活動推進事業「えほんのひろば」について
  5. その他

第2回図書館協議会 平成30年2月8日(木)14時30分～16時25分 8人出席

- 案件
1. 市民協働事業「本のリサイクル」進捗状況について
  2. 子ども読書活動推進事業について（「えほんのひろば」等）
  3. 平成29年度実施の行事報告について
  4. 平成30年度事業計画(案)について
  5. その他

# 阪南市立図書館条例・規則

## ○阪南市立図書館条例

平成元年3月28日

条例第4号

改正 平成25年12月24日条例第36号

(設置)

第1条 図書館法(昭和25年法律第118号。以下「法」という。)第10条の規定に基づき、図書、記録その他必要な資料の収集、整理及び保存を行い、市民の利用に供し、その教養、調査研究等に資するため図書館を設置する。

(名称及び位置)

第2条 図書館の名称及び位置は、次のとおりとする。

名称 位置

阪南市立図書館 阪南市尾崎町35番地の3

(職員)

第3条 図書館に館長その他必要な職員を置く。

(図書館協議会)

第4条 法第14条第1項の規定に基づき、阪南市立図書館協議会(以下「協議会」という。)を置く。

(平25条例36・一部改正)

(組織)

第5条 協議会は、委員12人以内で組織する。

2 委員は、学校教育及び社会教育の関係者、家庭教育の向上に資する活動を行う者、学識経験のある者並びに公募による市民の中から、阪南市教育委員会(以下「教育委員会」という。)が委嘱し、又は任命する。

3 委員の任期は、2年とし、再任を妨げない。ただし、委員が欠けた場合における補欠の委員の任期は、前任者の残任期間とする。

(平25条例36・全改)

(入館の制限)

第6条 館長は次の各号に該当するときは、入館を禁止し、又は退館させることができる。

(1) 公の秩序又は善良な風俗を乱すおそれがあるとき。

(2) 建物又は附属設備を破損するおそれがあるとき。

(3) 管理上支障があるとき。

(4) その他教育委員会が不相当と認めるとき。

(平25条例36・旧第7条繰上・一部改正)

(弁償の義務)

第7条 故意又は過失により、図書館資料を亡失し、又は破損した者は、現品又は相当の代価をもって弁償しなければならない。

(平25条例36・旧第8条繰上)

(委任)

第8条 この条例に定めるもののほか、図書館の管理、運営等に関し必要な事項は、教育委員会規則で定める。

(平25条例36・旧第9条繰上)

附 則

この条例は、公布の日から施行する。ただし、図書館の使用は、平成元年11月3日から開始する。

附 則(平成25年12月24日条例第36号)

この条例は、平成26年4月1日から施行する。

## ○阪南市立図書館管理運営規則 (抜粋)

平成元年6月30日

教委規則第8号

注 平成23年2月24日教委規則第2号から条文注記入る。

改正 平成元年12月27日教委規則第9号

平成2年9月27日教委規則第3号

平成3年3月14日教委規則第1号

平成3年12月12日教委規則第7号

平成5年3月18日教委規則第3号

平成11年3月31日教委規則第4号

平成12年2月17日教委規則第2号

平成13年10月15日教委規則第12号

平成13年11月21日教委規則第14号

平成15年3月27日教委規則第4号

平成15年12月17日教委規則第10号

平成17年3月7日教委規則第2号

平成17年3月24日教委規則第4号

平成18年12月27日教委規則第10号

平成23年2月24日教委規則第2号

平成24年3月28日教委規則第4号

平成25年12月24日教委規則第7号

目次

第1章 総則(第1条—第6条)

第2章 個人貸出し(第7条—第11条)

第3章 団体貸出し(第12条—第17条)

第4章 図書館資料(第18条—第22条)

第5章 図書館協議会(第23条—第27条)

第6章 自動車文庫(第27条の2—第27条の5)

第7章 視聴覚室の使用(第28条—第33条)

第8章 補則(第34条)

附則

第1章 総則

(趣旨)

第1条 この規則は、阪南市立図書館条例(平成元年阪南町条例第4号。以下「条例」という。)第8条の規定に基づき、阪南市立図書館(以下「図書館」という。)の管理運営に関し必要な事項を定めるものとする。

(平25教委規則7・一部改正)

(事業)

第2条 図書館は、図書館法(昭和25年法律第118号)

第3条の趣旨に基づき、次の事業を行う。

(1) 図書館資料(第18条に規定するものをいう。以下「資料」という。)の収集、整理及び保存

(2) 読書相談、読書案内等を含む資料の貸出し



- (3) 調査研究に対する資料の紹介及び提供
  - (4) 読書会、研究会等の各種行事の主催及び援助
  - (5) 読書団体との連絡及び協力
  - (6) 他の図書館、学校、公民館等との連絡及び協力
  - (7) 自動車文庫の運営
  - (8) その他図書館活動を推進するために必要な事業  
(平25教委規則7・一部改正)
- (利用時間)

第3条 図書館の利用時間は、次のとおりとする。

(1) 日曜日から火曜日及び木曜日 午前10時から午後5時まで

(2) 金曜日及び土曜日 午前10時から午後7時まで  
(国民の祝日に関する法律(昭和23年法律第178号)に規定する休日(以下「祝日」という。)に当たるときは、午後5時まで)

2 館長が特に必要と認めた場合は、前項の利用時間を臨時に変更することができる。

(平25教委規則7・一部改正)

(休館日)

第4条 図書館の休館日は、次に掲げるとおりとする。

(1) 祝日の翌日

(2) 12月29日から翌年の1月3日までの日(前号に掲げる日を除く。)

(3) 水曜日

(4) 資料整理日(1月4日及び1月から11月までの各月の末日)

(5) 館長が特別に定める資料整理期間(年間14日以内)

2 前項第1号に規定する日が土曜日、日曜日若しくは祝日又は同項第3号に規定する日に当たるときは、その翌日以後の直近の休館日でない日を休館日とする。

3 第1項第4号に規定する日(1月4日を除く。)が同項第1号又は第3号に規定する日に当たるときは、その直前の休館日並びに土曜日、日曜日及び祝日でない日を休館日とし、1月4日が同項第3号に規定する日に当たるときは、その翌日を休館日とする。

4 前3項の規定にかかわらず、阪南市教育委員会が必要と認めるときは、休館日を変更し、又は臨時に休館することができる。

(平23教委規則2・平25教委規則7・一部改正)

(入館者の心得)

第5条 入館者は、次に掲げる事項を守らなければならない。

(1) 館内においては、静粛にし、他人に迷惑をかけること。

(2) 館内で喫煙、飲食等をしないこと。

(3) 資料及び設備は、大切に取り扱い、汚損したりみだりに移動したりしないこと。

(4) 館内で、ビラ、ポスターその他の広告物を掲示又は配布しないこと。

(5) 館内で、物品の販売、宣伝その他これらに類する行為をしないこと。

(6) 所定の場所以外に立ち入らないこと。

(7) その他館長が指示すること。

(利用の制限)

第6条 館長は、この規則の規定及び館長の指示に従わないものに対しては、図書館の資料及び設備の利用を一時停止、又は禁止することができる。

第2章 個人貸出し

(貸出しを受けられる者)

第7条 個人貸出しを受けることができる者は、次のとおりとする。

(1) 阪南市内に居住する者

(2) 阪南市内に勤務又は通学する者

(3) その他館長が適当と認めた者

(平25教委規則7・一部改正)

(個人貸出しの登録)

第8条 個人貸出しを受けようとする者は、図書貸出券申込書(様式第1号)を提出し、登録を受けなければならない。

2 前項の申込みに当たっては、住所及び氏名を証明するに足りると館長が認める書類を提示し、確認を受けなければならない。

3 登録の内容に変更が生じたときは、直ちに届け出なければならない。

(平25教委規則7・一部改正)

(図書貸出券)

第9条 館長は、前条の登録者に図書貸出券を交付する。

2 図書貸出券の有効期間は、登録の日から5年間又は当該登録者が第7条に規定する資格を喪失するまでとする。

3 図書貸出券の有効期間の更新をしようとする場合は、前条第2項の規定を準用する。

4 図書貸出券を紛失したときは、速やかに届け出るとともに、再交付の手続をしなければならない。この場合において、当該再交付に係る実費に相当する額を負担しなければならない。

5 前項の手続を行わず、図書貸出券が登録者以外の者によって使用され、損害が生じた場合は、登録者本人がその責任を負うものとする。

(平25教委規則7・一部改正)

(貸出数と期間)

第10条 資料の貸出数は、登録者が期限内で読むことができる範囲の冊数及び視聴覚資料3点以内とする。

2 貸出期間は、貸出しの日の翌日から起算して2週間以内とし他者の利用を妨げない限りにおいて、1回だけ延長することができる。

3 館長が特に必要と認めた場合は、前2項の貸出数及び貸出期間を変更することができる。

(平25教委規則7・一部改正)

(返納を怠ったものに対する処置)

第11条 館長は、貸出期間内に資料を返納しなかった者に対し、6か月を限度として個人貸出しを停止することができる。

2 館長は、貸出期間の翌日から起算して6か月を経過する日までに資料が返納されないときは、当該資料の貸出しを受けた者が当該資料を紛失したものとみなすことができる。

第3章 団体貸出し

(貸出しを受けられる者)

第12条 市民の読書生活の充実に寄与するため、市内の団体等(次条に規定するものをいう。以下同じ。)に資料を貸し出すことができる。

(貸出しを受けられる団体)

第13条 団体貸出しを受けることができるものは、次に掲げる市内の団体等とする。

- (1) 学校その他の教育機関
- (2) 地域団体、職域団体及び読書団体
- (3) その他館長が適当と認めた団体

(平25教委規則7・一部改正)

(団体貸出しの登録)

第14条 団体貸出しを受けようとする団体は、団体貸出利用申込書(様式第2号)を提出し、登録を受けなければならない。

2 登録の内容に変更が生じたときは、直ちに届け出なければならない。

(図書貸出券)

第15条 館長は、前条の登録団体等に図書貸出券を交付する。

2 その他団体貸出しの図書貸出券については、第9条の規定を準用する。

(貸出数と期間)

第16条 資料の貸出数は、館長が当該団体等の規模を考慮して定める。

2 貸出期間は、貸出日の翌日から起算して6か月以内とする。

3 館長が特に必要と認めた場合は、前2項の貸出数及び貸出期間を変更することができる。

(平25教委規則7・一部改正)

(返納を怠った団体等に対する処置)

第17条 第11条の規定は、資料を返納しなかった団体等について準用する。

(平25教委規則7・一部改正)

#### 第4章 図書館資料

(定義)

第18条 図書館に置く資料は、次のとおりとする。

- (1) 図書、新聞及び雑誌
- (2) 郷土資料及び行政資料
- (3) 視聴覚資料
- (4) その他必要な資料

(貸出禁止資料)

第19条 次に掲げる資料は、貸出しを禁止する。

- (1) 貴重資料
- (2) 新聞、広報類
- (3) その他館長が指定する資料

(平25教委規則7・一部改正)

(寄贈及び委託)

第20条 館長は、資料の寄贈又は委託を受けることができる。

2 寄贈又は委託を受けた資料については、図書館所有の資料と同様の取扱いにより一般の利用に供することができる。

(資料の廃棄)

第21条 資料が次の各号のいずれかに該当するときは、館長はこれを廃棄又は除籍処分にすることができる。

(1) 不用又は使用不能になったとき。

(2) その他館長が認めるとき。

(平25教委規則7・一部改正)

(資料の複写)

第22条 資料を複写しようとするものは、資料複写申込書(様式第3号)を提出し、複写に要する実費相当額を納付しなければならない。

2 複写により著作権法(昭和45年法律第48号)上の問題が生じた場合は、当該複写の申込者が全てその責任を負うものとする。

3 館長が特に指定する資料については、複写することができない。

(平25教委規則7・一部改正)

#### 第5章 図書館協議会

(所掌事務)

第23条 条例第4条に規定する阪南市立図書館協議会(以下「協議会」という。)は、図書館の運営に関し館長の諮問に応ずるとともに、図書館の行う事業について、館長に対して意見を述べることができる。

第24条 削除

(平25教委規則7)

(会長)

第25条 協議会に会長を置く。

2 会長は、委員の互選によって選出する。

3 会長は、協議会を代表し、会務を総理する。

4 会長に事故があるときは、あらかじめ会長の指定する委員がその職務を代行する。

(平25教委規則7・一部改正)

(会議)

第26条 会議は、会長が招集し、会長がその議長となる。

2 協議会は、委員の定数の半数以上の委員が出席しなければ、会議を開くことができない。

3 協議会の議事は、出席した委員の過半数で決し、可否同数のときは、議長の決するところによる。

(平25教委規則7・一部改正)

(庶務)

第27条 協議会の庶務は、生涯学習部図書館において処理する。

(平25教委規則7・全改)

#### 第6章 自動車文庫

(自動車文庫)

第27条の2 図書館は、市内を巡回し、図書の貸出しを行い、広く一般の利用に供するため、自動車文庫を設ける。

(自動車文庫の巡回日時及び場所)

第27条の3 自動車文庫の巡回日時及び場所は、館長が別に定める。

(自動車文庫の貸出手続)

第27条の4 自動車文庫の貸出手続については、第7条から第9条まで及び第11条の規定を準用する。

(自動車文庫の貸出数と期間)

第27条の5 自動車文庫の貸出数は、20冊以内とし、貸出期間は、次の巡回日までとする。

2 館長が特に必要と認めた場合は、前項の貸出数及び貸出期間を変更することができる。

(平24教委規則4・平25教委規則7・一部改正)

#### 第7章 視聴覚室の使用

(使用目的)

第28条 視聴覚室は、図書館事業の振興に資する読書会、研究会等の活動のために使用する。

(使用手続)

第29条 視聴覚室を使用しようとするものは、視聴覚室使用許可申請書(様式第4号)を提出し、許可を受けなければならない。

(平25教委規則7・一部改正)

(使用時間)

第30条 視聴覚室の使用時間は、図書館の利用時間とする。

2 前項の使用時間は、館長が特に必要と認めた場合は、延長し、又は短縮することができる。

(使用の制限)

第31条 館長は、次の各号のいずれかに該当するときは、視聴覚室の使用を許可しない。

(1) 使用者が公の秩序又は風紀を乱すおそれがあるとき。

(2) その他管理上特に支障があるとき。

(使用の取消し等)

第32条 館長は、次の各号のいずれかに該当するときは、視聴覚室の使用を取り消し、又は停止することができる。

(1) 使用者が条例又はこの規則の規定に違反したとき。

(2) 災害その他の事故により使用できないとき。

(3) 図書館運営上特に必要があるとき。

(使用者の遵守事項)

第33条 視聴覚室の利用者は、次の事項を守らなければならない。

(1) 条例及び規則に従うこと。

(2) 使用許可のない設備を使用しないこと。

(3) 使用後の整理、整頓及び原状回復を行うこと。

(4) その他館長の指示に従うこと。

#### 第8章 補則

(施行の細目)

第34条 この規則に定めるもののほか、必要な事項は、教育長が別に定める。

附 則

この規則は、公布の日から施行する。ただし、第3条第1項ただし書の規定は、平成2年4月1日から施行する。

附 則(平成元年12月27日教委規則第9号)

この規則は、公布の日から施行する。

附 則(平成2年9月27日教委規則第3号)

この規則は、平成2年10月1日から施行する。

附 則(平成3年3月14日教委規則第1号)

この規則は、平成3年4月1日から施行する。

附 則(平成3年12月12日教委規則第7号)

この規則は、公布の日から施行する。

附 則(平成5年3月18日教委規則第3号)

この規則は、平成5年4月1日から施行する。

附 則(平成11年3月31日教委規則第4号)

この規則は、平成11年4月1日から施行する。

附 則(平成12年2月17日教委規則第2号)

この規則は、平成12年4月1日から施行する。

附 則(平成13年10月15日教委規則第12号)

この規則は、公布の日から施行する。

附 則(平成13年11月21日教委規則第14号)

この規則は、平成13年12月1日から施行する。

附 則(平成15年3月27日教委規則第4号)

この規則は、平成15年4月1日から施行する。

附 則(平成15年12月17日教委規則第10号)

この規則は、平成16年4月1日から施行する。

附 則(平成17年3月7日教委規則第2号)

この規則は、平成17年7月1日から施行する。

附 則(平成17年3月24日教委規則第4号)

この規則は、公布の日から施行する。

附 則(平成18年12月27日教委規則第10号)

この規則は、平成19年4月1日から施行する。

附 則(平成23年2月24日教委規則第2号)

この規則は、平成23年4月1日から施行する。

附 則(平成24年3月28日教委規則第4号)

この規則は、平成24年4月1日から施行する。

附 則(平成25年12月24日教委規則第7号)

この規則は、平成26年4月1日から施行する。

別紙様式(略)

## 図書館位置図



●開館時間 午前10時～午後5時

金・土曜日は午後7時まで

祝日は午後5時まで

●休館日 水曜日

国民の祝日のあとの日

資料整理日

特別資料整理期間

年末年始